

**T.C**  
**NİLÜFER KAYMAKAMLIĞI**  
**KAYAPA İLK/ORTAOKULU MÜDÜRLÜĞÜ**

**2024-2028 STRATEJİK PLANI**



## İSTİKLAL MARŞI

Korkma, sönmez bu şafaklarda yüzen al sancak;  
Sönmeden yurdumun üstünde tüten en son ocak.  
O benim milletimin yıldızıdır, parlayacak;  
O benimdir, o benim milletimindir ancak.

Çatma, kurban olayım, çehreni ey nazlı hilal!  
Kahraman ırkıma bir gül! Ne bu şiddet, bu celal?  
Sana olmaz dökülen kanlarımız sonra helal...  
Hakkıdır Hakk'a tapan milletimin istiklal!

Ben ezelden beridir hür yaşadım, hür yaşarım.  
Hangi çılgın bana zincir vuracakmış? Şaşarım!  
Kükremiş sel gibiyim, bendimi çiğner, aşarım.  
Yırtarım dağları, enginlere sığmam taşarım.

Garbım afakımı sarmışsa çelik zırhlı duvar,  
Benim iman dolu göğsüm gibi serhaddim var.  
Ulusun, korkma! Nasıl böyle bir imanı boğar,  
"Medeniyet!" dediğin tek dişi kalmış canavar?

Arkadaş! Yurduma alçakları uğratma sakın.  
Siper et gövdeni, dursun bu hayasaca akin.  
Doğacaktır sana va'dettiği günler Hakk'ın...  
Kim bilir, belki yarın, belki yarından da yakın.

Bastığın yerleri "toprak!" diyerek geçme, tanı:  
Düşün altındaki binlerce kefensiz yatanı.  
Sen şehit oğlusun, incitme, yazıktır atanı:  
Verme, dünyaları alsan da, bu cennet vatanı.

Kim bu cennet vatanın uğruna olmaz ki feda?  
Şüheda fışkıracak toprağı sıksan, şüheda!  
Canı, cananı bütün varımı alsın da Huda,  
Etmesin tek vatanımdan beni dünyada cüda.

Ruhumun senden, İlahi, şudur ancak emeli:  
Değmesin mabedimin göğsüne namahrem eli.  
Bu ezanlar ezanlar-ki şahadetleri dinin temeli  
Ebedi yurdumun üstünde benim inlemeli.

O zaman vعد ile bin seccde eder- varsa taşım,  
Her cerihamdan, İlahi, boşanıp kanlı yaşım,  
Fıkrın ruhu- mücerred gibi yerdin nâ şım;  
O zaman yükselerek arşa değer belki başım.

Dalgalar sen de şafaklar gibi ey şanlı hilal!  
Olsun artık dökülen kanlarımın hepsi helal!  
Ebediyen sana yok, ırkıma yok izmihlal:  
Hakkıdır, hür yaşamış bayrağımın hürriyet;  
Hakkıdır, Hakk'a tapan, milletimin istiklal!

Mehmet AKİF ERSOY

*Öğretmenler:  
Yeni Nesil Sizin  
Eseriniz Olacaktır.*

*Ş. Ö. Ö.*

## GENÇLİĞE HITABE

Ey Türk gençliği! Birinci vazifen, Türk İstikbalini, Türk Cumhuriyetini, İlelebet, müdafaa ve müdafaa etmektir.

Mevcutiyetinin ve istikbalinin yeğane temeli budur. Bu temel, senin, en kıymetli hazinendir. İstikbalde dahi, seni bu hazineden, mahrum etmek isteyenler, dahiil ve hancı, behahlarını olacaktır. Bir gün, istiklal ve cumhuriyeti müdafaa mecburiyetine düşersen, vazifeye atılmak için, içinde bulunacağın vaziyetin imkan ve şeraitini düşünmeyeceksin! Bu imkan ve şerait, çok namüslit bir mahiyette tezahür edebilir. İstiklal ve cumhuriyetine kasıtlı olarak, bütün dünyada emsal görülmemiş bir çabıyıyetin müessesili olabilirler. Cebren ve hile ile azı vatani, bütün kaleleri zapt edilmiş, bütün tersanelerine girmiş, bütün orduları dağıtılmış ve memleketin her köşesi bilhissesiz edilmiş olabilir. Sözüne bu şeraitten daha elim ve daha vahim olmak üzere, memleketin dahilinde, ihtidara sahip olanlar çabı ve dahiil ve hancı hiyanet içinde bulunabilirler. Hatta bu ihtidara sahip şahıslar şahıslar menfaatlerini, müstevkin siyasi emelleriyle tevhit edebilirler. Millet, fakir u zaruret içinde harap ve bîtap düşmüş olabilir.

Ey Türk İstikbalinin evladı! İşin, bu ahval ve şerait içinde dahi, vazifen, Türk İstiklal ve cumhuriyetini kurtarmaktır! Muhtaz oduğun kudret, damarlarındaki esli kanda, mevcuttur!

*Ş. Ö. Ö.*

## Okul/Kurum Bilgileri

<b>İli: BURSA</b>		<b>İlçesi: NİLÜFER</b>	
<b>Adres:</b>	Kayapa Mah.Okul Sokak. No: 16-20	<b>Coğrafi Konum (link)</b>	<a href="https://kayapailkokulu.meb.k12.tr/tema/harita.php">https://kayapailkokulu.meb.k12.tr/tema/harita.php</a>
<b>Telefon Numarası :</b>	0(224) 493 20 34	<b>Faks Numarası:</b>	
<b>e- Posta Adresi:</b>	<a href="mailto:715692@meb.k12.tr">715692@meb.k12.tr</a> <a href="mailto:716733@meb.k12.tr">716733@meb.k12.tr</a>	<b>Web sayfası adresi:</b>	<a href="http://kayapailkokulu.meb.k12.tr">kayapailkokulu.meb.k12.tr</a> <a href="http://kayapaortaokulu.meb.k12.tr">kayapaortaokulu.meb.k12.tr</a>
<b>Kurum Kodu:</b>	İlkokul : 715692 Ortaokul : 716733	<b>Öğretim Şekli:</b>	Normal (Tam Gün)



## SUNUŞ



Kamu idarelerinin planlı hizmet sunumu, politika geliştirme, belirlenen politikaları somut iş programlarına ve bütçelere dayandırma ile uygulamayı etkili bir şekilde izleme ve değerlendirmelerini sağlamaya yönelik olarak “stratejik planlama” temel bir araç olarak benimsenmiştir. Stratejik planlama; bir yandan kamu mali yönetimine etkinlik kazandırırken, diğer yandan kurumsal kültür ve kimliğin gelişimine ve güçlendirilmesine destek olacaktır. Kuruma yeni gelen personel, kurumun stratejik planını bildiği takdirde kurumun misyonunu, vizyonunu ve zayıf ve güçlü yanlarını bilerek belli bir politika doğrultusunda hareket edecektir. Bu çerçevede Kayapa İlkokulu/Ortaokulu Okulu Müdürlüğü'nün stratejik amaç ve hedeflerini, bunlara ulaşmak için yapılması gereken faaliyet ve eylemleri, performans ölçütlerini içeren 2024–2028 yıllarına ait planlarını oluşturmaya yönelik geniş kapsamlı bir çalışma yürütülmüştür. Planlama çalışmalarında, paydaş katılımının sağlanması, uygulanabilirlik ve bilimsellik ön planda tutulmuştur. Bu planlama ile çalışmalarımızı daha etkin ve verimli bir şekilde yürüteceğimize inanıyoruz. Bu stratejik planlama, okulumuzun gelecekteki stratejilerini, yönelimlerini ve kaynaklarını etkin kullanma konusunda karar alma basamaklarına ışık tutan yönetim araçları ve süreçlerini içermektedir. Bu plânla okulumuz, gelecekle ilgili planlarını, iç ve dış paydaşlarına daha şeffaf olarak yansıtma imkânı bulacaktır.

Türk Milli Eğitim Sisteminin temel amacı; anayasamızda ifadesini bulan Atatürk milliyetçiliğine bağlı, milli, ahlaki, manevi ve kültürel değerlerini benimseyen, koruyan ve geliştiren; ailesini vatanını ve milletini seven, daima yüceltmeye çalışan, insan haklarına saygılı, eleştirel düşünceye sahip, başkalarının fikirlerini hoşgörüle karşılayan, Türk milletini çağdaş uygarlığın yapıcı, yaratıcı ve seçkin birer ortağı olacak bireyler yetiştirmektir. Bu hedeflere ulaşabilmek için ciddi, kalıcı ve uzun vadeli planlamalara ihtiyaç duyulmaktadır. Plansız, programsız gelişigüzel yapılan faaliyetlerin başarıya ulaşması mümkün değildir.

Bu nedenle eğitim sistemimizin kendinden beklenen bireyi yetiştirebilmesi için iyi bir planlama yapılması ve bu planını etkin bir şekilde uygulanması gerekmektedir. Bu planının uygulanmasında karşılaşılabilecek güçlüklerin, kurum personelinin ve velilerin işbirliği ile aşılabileceğine inanıyoruz. Bu planın hazırlanmasında emeği geçen personelimize teşekkür eder, Kayapa İlkokulu/Ortaokulu Müdürlüğü Stratejik Planının okulumuza, ilimize ve ülkemize hayırlı ve yararlı olmasını dilerim.

**Erdal KARAKURT**  
Okul Müdürü

# İÇİNDEKİLER

SUNUŞ.....	4
1. GİRİŞ VE STRATEJİK PLANIN HAZIRLIK SÜRECİ.....	7
1.1 Strateji Geliştirme Kurulu ve Stratejik Plan Ekibi .....	7
1.2 Planlama Süreci .....	7
2. DURUM ANALİZİ.....	9
2.1 Kurumsal Tarihçe.....	10
2.2 Uygulanmakta Olan Stratejik Planın Değerlendirilmesi.....	11
2.3 Mevzuat Analizi .....	13
2.4 Üst Politika Belgeleri Analizi .....	14
2.5 Faaliyet Alanları ile Ürün/Hizmetlerin Belirlenmesi.....	14
2.6 Paydaş Analizi.....	15
2.7 Kuruluş İçi Analiz .....	20
2.7.1 Teşkilat Şeması.....	21
2.7.2 İnsan Kaynakları.....	22
2.7.3 Teknolojik Düzey .....	24
2.7.4 Mali Kaynaklar.....	25
2.7.5 İstatistik Veriler .....	26
2.8 Çevre Analizi (PESTLE).....	28
2.9 Güçlü ve Zayıf Yönler ile Fırsatlar ve Tehditler (GZFT) Analizi.....	29
2.10 Tespit ve İhtiyaçların Belirlenmesi .....	30
3. GELECEĞE BAKIŞ.....	33
3.1 Misyon.....	33
3.2 Vizyon .....	33
3.3 Temel Değerler .....	34
3.4 Amaç, Hedef ve Performans Göstergesi ile Stratejiler .....	35
4. MALİYETLENDİRME.....	41
5. İZLEME VE DEĞERLENDİRME.....	43
EKLER:.....	43

# **1.BÖLÜM**

## **GİRİŞ VE STRATEJİK PLANIN HAZIRLIK SÜRECİ**

# 1. GİRİŞ VE STRATEJİK PLANIN HAZIRLIK SÜRECİ

## 1.1 Strateji Geliştirme Kurulu ve Stratejik Plan Ekibi

Stratejik Planlama çalışmaları, Millî Eğitim Bakanlığı Strateji Geliştirme Başkanlığının 2022-21 Sayılı Genelgesi gereğince başlatılmıştır.

Strateji Geliştirme Kurulu: Okul müdürünün başkanlığında, bir okul müdür yardımcısı, bir öğretmen ve okul/aile birliği başkanı ile bir yönetim kurulu üyesi olmak üzere 5 kişiden oluşan üst kurul kurulur.

Stratejik Plan Ekibi: Okul müdürü tarafından görevlendirilen ve üst kurul üyesi olmayan müdür yardımcısı başkanlığında, belirlenen öğretmenler ve gönüllü velilerden oluşur.

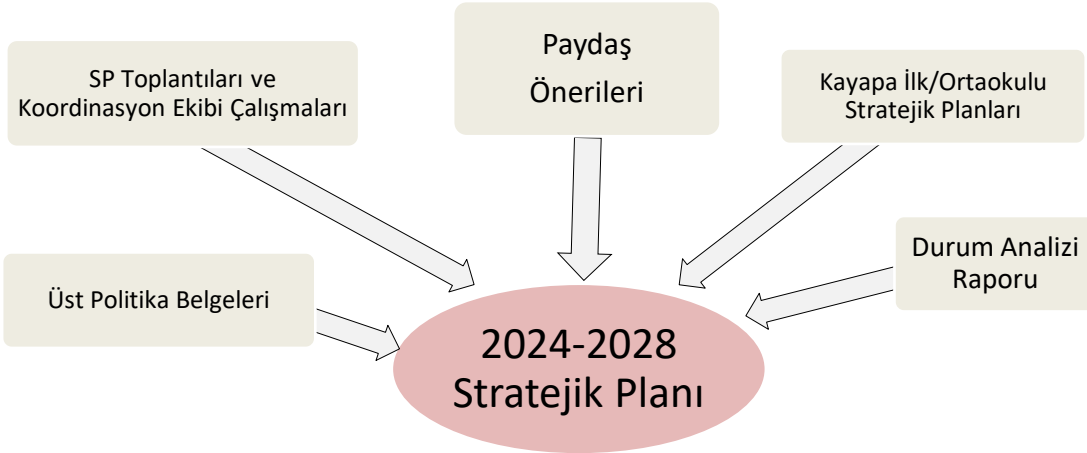
*Tablo 1. Strateji Geliştirme Kurulu ve Stratejik Plan Ekibi Tablosu*

Strateji Geliştirme Kurulu Bilgileri		Stratejik Plan Ekibi Bilgileri	
Adı Soyadı	Ünvanı	Adı Soyadı	Ünvanı
Erdal KARAKURT	Okul Müdürü	İpek TAYLAN ACAR	Müdür Yardımcısı
Murat BAĞGÜL	Müdür Yardımcısı	Ayşen ÖZTÜRKÇÜ	Öğretmen
Serap GÜNER UÇAR	Öğretmen	Ayşe Nur ÇOBAN	Öğretmen
Yasemin GİRGİN	Okul Aile Birliği Başkanı	Mesut ARSLAN	Öğretmen

## 1.2 Planlama Süreci

2024-2028 dönemi stratejik plan hazırlanma süreci Strateji Geliştirme Kurulu ve Stratejik Plan Ekibi'nin oluşturulması ile başlamıştır. Ekib tarafından oluşturulan çalışma takvimi kapsamında ilk aşamada durum analizi çalışmaları yapılmış ve durum analizi aşamasında, paydaşlarımızın plan sürecine aktif katılımını sağlamak üzere paydaş anketi, toplantı ve görüşmeler yapılmıştır. Durum analizinin ardından geleceğe yönelim bölümüne geçilerek kurumumuzun amaç, hedef, gösterge ve stratejileri belirlenmiştir.

## STRATEJİK PLAN OLUŞUM ŞEMASI



# **2.BÖLÜM**

## **DURUM ANALİZİ**



## 2. DURUM ANALİZİ

Stratejik planlama sürecinin ilk adımı olan durum analizi, okulumuzun/kurumumuzun “neredeyiz?” sorusuna cevap vermektedir. Kurumumuzun geleceğe yönelik amaç, hedef ve stratejiler geliştirebilmesi için öncelikle mevcut durumda hangi kaynaklara sahip olduğu ya da hangi yönlerinin eksik olduğu ayrıca, okulumuzun/kurumumuzun kontrolü dışındaki olumlu ya da olumsuz gelişmelerin neler olduğu değerlendirilmiştir. Dolayısıyla bu analiz, okulumuzun/kurumumuzun kendisini ve çevresini daha iyi tanınmasına yardımcı olacak ve stratejik planın sonraki aşamalarından daha sağlıklı sonuçlar elde edilmesini sağlayacaktır.

Durum analizi bölümünde, aşağıdaki hususlarla ilgili analiz ve değerlendirmeler yapılmıştır;

- Kurumsal tarihçe
- Uygulanmakta olan planın değerlendirilmesi
- Mevzuat analizi
- Üst politika belgelerinin analizi
- Faaliyet alanları ile ürün ve hizmetlerin belirlenmesi
- Paydaş analizi
- Kuruluş içi analiz
- Dış çevre analizi (Politik, ekonomik, sosyal, teknolojik, yasal ve çevresel analiz)
- Güçlü ve zayıf yönler ile fırsatlar ve tehditler (GZFT) analizi
- Tespit ve ihtiyaçların belirlenmesi

## 2.1 Kurumsal Tarihçe

Kesin bilinmemekle beraber Cumhuriyetimizin kurulduğu yıllarda beldede okul olduğu söylenmektedir. Okulumuz resmi evraklarında 1928 kayıtları mevcuttur. O zaman soyadı olmadığı için öğrenciler soyadı yerine aile adları ile kaydedilmişlerdir. Önceleri 3. sınıfa kadar eğitim verildiği 3. sınıftan sonra ise öğrencilerin Bursa merkezine giderek öğrenimlerine devam ettikleri bilinmektedir.

Cumhuriyetimizin gelişimine paralel olarak okulumuzda da değişimler olmuş ve 5 yıllık eğitim vermeye başlamıştır. Köy meydanında iki katlı bir binada birleştirilmiş sınıf uygulaması biçiminde uzun bir süre eğitim verdikten sonra 1969 yılında 5 derslikli kendi müstakil binasına kavuşmuştur. 1977 yılında ortaokul açılmış ancak kendi binası olmadığından belde girişindeki konserve binasında 1985 yılında yeni bina yapılıncaya kadar Eğitim öğretim vermeye çalışmıştır.

1985-1986 Eğitim-Öğretim yılında yeni binaya taşınmış ve iki okul birleştirilerek Kayapa İlköğretim Okulu adını almıştır. 1997 yılına kadar 5. sınıftan mezun olanlar İlkokul diploması, orta 3.sınıfı bitirenlere ise ortaokul diploması verilmiştir. 1997 yılında zorunlu sekiz yıllık eğitime geçilmiş ve fiilen birleşen okul resmen de birleşerek ilköğretim okulu haline gelmiştir. 1993-2007 yılları arasında Maksempınar, Güngören köyleri öğrencileri taşınalı sistemle okulumuza taşınmışlar. Kayapa Şehit Jandarma Er Eyüp Gürsoy İlköğretim okulunun açılışı ile birlikte de Maksempınar ve Güngören Köyleri bu okula taşınmıştır.

Okulumuzda öğrenci sayılarının azalması üzerine ilkokul kısmında birleştirilmiş sınıf uygulamasına geçilmiş, 2012 yılından beri Unçukuru ve Korubaşı Mahallelerinin öğrencilerinin okulumuza taşınması ile birleştirilmiş sınıf uygulaması kaldırılmış ve halen Taşıma Merkezi olarak Eğitim Öğretim faaliyetlerini devam ettirmektedir.

## 2.2 Uygulanmakta Olan Stratejik Planın Değerlendirilmesi

2019-2023 stratejik planımız, Okul Müdürü Erdal KARAKURT başkanlığında görevli öğretmenlerimizin katılımıyla yapılan toplantılarda, değerlendirilmiş ve sonuçları paylaşılmıştır. 2019-2023 stratejik planımızla birlikte hesap verilebilirlik anlayışı ile kaynakların etkili, ekonomik ve verimli bir şekilde elde edilmesi ve kullanılması sağlanmış, stratejik yönetim anlayışı kurum kültürü olarak benimsenmiştir. Planlama, çalışmaları izleme, değerlendirme ve denetleme süreçleri önem kazanmıştır.

Değerlendirme raporu, 2019-2023 Dönemi Stratejik Planının 2023 yılı hedeflere ve hedeflere ait performans göstergelerine ulaşma oranları dikkate alınarak hazırlanmıştır.

Hedef Performansının Hesaplanmasında Dikkat Edilen Hususlara Aşağıda Yer Verilmiştir:

Değerlendirmelerimiz sonucunda, hedef göstergelerimize etki eden önemli gelişmeler yaşandığını gözlemledik. Bu gelişmeler, Pandemi Süreci, Okul Kapanmaları, Çevrimiçi Eğitim Uygulamaları, Öğrenci Başarısındaki Dalgalanmalar, Öğrenci Devamsızlığı, Ekonomik Alanda Olumsuz Gelişmeler, Aile Ekonomi Gelişmeleri, Son Depremler vb.

2019-2023 Stratejik Planında öngörülemeyen ve tüm dünyada etkileri yoğun bir şekilde hissedilen Pandemi süreci Ülkemizde de Toplumsal Hayatın tüm alanlarında olumsuz gelişmelere neden olmuştur. Okulların, işyerlerinin, fabrikaların vb. kısmen ya da tamamen kapanması, salgına bağlı can kayıpları, toplumda birtakım travmatik olay ve davranışların oluşmasına yol açmıştır.

Özellikle okullarda derslerin uzaktan çevrimiçi uygulamalarla yapılabilmesi her ne kadar en etkili çözüm yolu olsa da, kurum kültürü oluşumu, birlikte yaşama ve paylaşım konularında olumlu gelişmeleri sekteye uğratmıştır.

2023 Yılı Şubat ayında yaşanan Deprem felaketi de hem o bölgeyi hem de tüm ülkemizi derinden sarsmış yine hayatın tüm alanlarında olumsuz etkilere neden olmuştur.

Tüm bu nedenler kurumsal olarak planladığımız hedeflerimize ulaşma konusunda karşılaştığımız zorlukların altını çizmektedir. Bu nedenle, yeni plan döneminde bu zorlukların üstesinden gelmeyi ve daha etkili bir eğitim ortamı oluşturmayı hedeflemekteyiz.

Kayapa İlkokulu/Ortaokulu olarak 2019-2023 Stratejik Planı'nın gerekleŖme durumu deęerlendirildięinde aŖaęıdaki konularda 3nemli iyileŖmelerin saęlandığı g3r3lm3Ŗt3r:

### **İyileŖmeler**

- 1) Okul binasında ve fiziki mekanlarda iyileŖtirilmeler yapılmıŖtır.
- 2) Okul binasının i ve dıŖ temizlięi saęlanmıŖtır.
- 3) Okulumuza ok Amalı Salon Binası kazandırılmıŖtır.
- 4) Okul binası iŖ saęlıęı ve g3venlięi standartlarına uygun hale getirilmiŖtir.
- 5) Okul Bahesi ve oyun alanlarında yeni d3zenlemeler yapılmıŖtır.
- 6) Sıhhi tesisat ve Elektrik tesisatı yenilenmiŖtir.

### **Sorunlar**

- 1) Yeterli sayıda k3lt3rel ve sportif faaliyet yapılamaması,
- 2) TaŖımalı Eęitim uygulaması nedeniyle velilerle yeterli iletiŖimin saęlanamaması,
- 3) Eęitim B3lgesinin yeni yerleŖim alanlarına ekonomik d3zeyi y3ksek ailelerin taŖınması ve 3zel okul 3ęrencisi yoęunluęu,
- 4) Eęitim B3lgesinde sosyal ve sportif kul3plerin olmaması,
- 5) Okul binasının fiziki y3nden eski olması, 3ęrenci tuvaletlerinin dıŖarıda olması.
- 6) Anasınıfı binasının fiziki olarak yetersiz olması ve duvarlarında belirgin atlamaların olması.

### 2.3 Mevzuat Analizi

YASAL YÜKÜMLÜLÜK (GÖREVLER)	DAYANAK(KANUN, YÖNETMELİK, GENELGE, YÖNERGE)
<b>Atama</b>	657 Sayılı Devlet Memurları Kanunu
	Milli Eğitim Bakanlığına Bağlı Okul ve Kurumların Yönetici ve Öğretmenlerinin Norm Kadrolarına İlişkin Yönetmelik
	Milli Eğitim Bakanlığı Eğitim Kurumları Yöneticilerinin Atama ve Yer Değiştirmelerine İlişkin Yönetmelik
	Milli Eğitim Bakanlığı Öğretmenlerinin Atama ve Yer Değiştirme Yönetmeliği
<b>Ödül, Disiplin</b>	Devlet Memurları Kanunu
	Milli Eğitim Bakanlığı Personeline Başarı, Üstün Başarı ve Ödül Verilmesine Dair Yönerge
	Milli Eğitim Bakanlığı Disiplin Amirleri Yönetmeliği
<b>Okul Yönetimi</b>	1739 Sayılı Milli Eğitim Temel Kanunu
	Milli Eğitim Bakanlığı İlköğretim Kurumları Yönetmeliği
	Milli Eğitim Bakanlığı Okul Aile Birliği Yönetmeliği
	Milli Eğitim Bakanlığı Eğitim Bölgeleri ve Eğitim Kurulları Yönergesi
	MEB Yönetici ve Öğretmenlerin Ders ve Ek Ders Saatlerine İlişkin Karar
	Taşınır Mal Yönetmeliği
<b>Eğitim-Öğretim</b>	1739 Sayılı Milli Eğitim Temel Kanunu
	222 Sayılı İlköğretim ve Eğitim Kanunu
	6287 Sayılı İlköğretim ve Eğitim Kanunu ile Bazı Kanunlarda Değişiklik Yapılmasına Dair Kanun
	Milli Eğitim Bakanlığı İlköğretim Kurumları Yönetmeliği
	Milli Eğitim Bakanlığı Eğitim Öğretim Çalışmalarının Planlı Yürütülmesine İlişkin Yönerge
	Milli Eğitim Bakanlığı Öğrenci Yetiştirme Kursları Yönergesi
	Milli Eğitim Bakanlığı Ders Kitapları ve Eğitim Araçları Yönetmeliği
	Milli Eğitim Bakanlığı Öğrencilerin Ders Dışı Eğitim ve Öğretim Faaliyetleri Hakkında Yönetmelik
<b>Personel İşleri</b>	Milli Eğitim Bakanlığı Personel İzin Yönergesi
	Kamu Kurum ve Kuruluşlarında Çalışan Personelin Kılık Kıyafet Yönetmeliği
	Memurların Hastalık Raporlarını Verecek Hekim ve Sağlık Kurulları Hakkındaki Yönetmelik
	Milli Eğitim Bakanlığı Personeli Görevde Yükseltme ve Unvan Değişikliği Yönetmeliği
	Öğretmenlik Kariyer Basamaklarında Yükseltme Yönetmeliği
<b>Mühür, Yazışma, Arşiv</b>	Resmi Mühür Yönetmeliği
	Resmi Yazışmalarda Uygulanacak Usul ve Esaslar Hakkındaki Yönetmelik
	Milli Eğitim Bakanlığı Evrak Yönergesi
	Milli Eğitim Bakanlığı Arşiv Hizmetleri Yönetmeliği
<b>Rehberlik ve Sosyal Etkinlikler</b>	Milli Eğitim Bakanlığı Rehberlik ve Psikolojik Danışma Hizmetleri Yönet.
	Okul Spor Kulüpleri Yönetmeliği
	Milli Eğitim Bakanlığı İlköğretim ve Ortaöğretim Sosyal Etkinlikler Yönetmeliği
<b>Öğrenci İşleri</b>	Milli Eğitim Bakanlığı İlköğretim Kurumları Yönetmeliği
	Milli Eğitim Bakanlığı Demokrasi Eğitimi ve Okul Meclisleri Yönergesi
	Okul Servis Araçları Hizmet Yönetmeliği
<b>İsim ve Tanıtım</b>	Milli Eğitim Bakanlığı Kurum Tanıtım Yönetmeliği
<b>Sivil Savunma</b>	Sabotajlara Karşı Koruma Yönetmeliği
	Binaların Yangından Korunması Hakkındaki Yönetmelik
	Daire ve Müesseseler İçin Sivil Savunma İşleri Kılavuzu

## 2.4 Üst Politika Belgeleri Analizi

Üst politika belgeleri;

- 12. Kalkınma Planı
- Cumhurbaşkanlığı Programı,
- Orta Vadeli Program,
- Cumhurbaşkanlığı Yıllık Programı,
- Millî Eğitim Bakanlığı Stratejik Planı,
- İl Millî Eğitim Müdürlüğü Stratejik Planı,
- İlçe Millî Eğitim Müdürlüğü Stratejik Planı

## 2.5 Faaliyet Alanları ile Ürün/Hizmetlerin Belirlenmesi

*Tablo 2. Faaliyet Alanlar/Ürün ve Hizmetler Tablosu*

Faaliyet Alanı	Ürün/Hizmetler
<b>Öğretim-eğitim faaliyetleri</b>	<b>Öğrenci İşleri</b> Kayıt-nakil işleri Devam-devamsızlık Sınıf geçme Sınav hizmetleri
<b>Rehberlik faaliyetleri</b>	Öğrencilere rehberlik yapmak Velilere rehberlik etmek Rehberlik faaliyetlerini yürütmek
<b>Sosyal faaliyetler</b>	Öğrenci Kulüpleri, projeler
<b>Sportif faaliyetler</b>	Sınıflar arası yarışmalar, turnuvalar, spor şenlikleri
<b>Kültürel ve sanatsal faaliyetler</b>	Okul gezileri, müze, kütüphane, kitap fuarları gezileri
<b>İnsan kaynakları faaliyetleri (mesleki gelişim faaliyetleri, personel etkinlikleri...)</b>	Hizmet içi eğitim faaliyetleri, mesleki çalışmalar
<b>Okul aile birliği faaliyetleri</b>	Kermes, Muhtaç Ailelere Yardım, vb.
<b>Öğrencilere yönelik faaliyetler</b>	Meslek Tanıtım faaliyetleri, Okul tanıtım gezileri
<b>Ölçme değerlendirme faaliyetleri</b>	Ortak sınavlar, merkezi değerlendirme sınavları
<b>Öğrenme ortamlarına yönelik faaliyetler</b>	Çevre gezileri, Hayvanat bahçesi gezileri
<b>Ders dışı faaliyetler</b>	Egzersiz çalışmaları, Toplum hizmeti çalışmaları



## 2.6 Paydaş Analizi

Paydaş analizi kapsamında, öncelikle paydaşlar belirlenerek iç ve dış paydaş olarak tasnif edilmiştir. Katılımcılığı artırmak ve paydaş görüşlerini plana yansıtılabilmek amacıyla anket uygulaması, mülakat, atölye çalışması ve toplantılardan yararlanılmıştır.

*Tablo 4. Paydaş Sınıflandırma ve Önceliklendirme Tablosu*

<b>PAYDAŞLAR</b>	<b>İÇ PAYDAŞ</b>	<b>DIŞ PAYDAŞ</b>	<b>ÖNCELİĞİ</b> (5 Yüksek Öncelik -1 Düşük Öncelik)
Millî Eğitim Bakanlığı		X	5
Valilik		X	5
İl Millî Eğitim Müdürlüğü		X	5
Kaymakamlık		X	5
İlçe Millî Eğitim Müdürlüğü		X	5
Öğretmenler	X		5
Öğrenciler	X		5
Veliler		X	4
Okul Aile Birliği	X		5
Diğer çalışanlar	X		5
Uludağ Üniversitesi		X	3
Nilüfer Belediyesi		X	3
Güvenlik Güçleri (Emniyet, Jandarma)		X	4
Muhtarlık		X	4
Sivil Toplum Kuruluşları		X	3

Paydaş anketlerine ilişkin ortaya çıkan temel sonuçlar şu şekildedir:

### Öğrenci Anket Sonuçları:

NO	İLKOKUL ÖĞRENCİLERİ İÇİN KONU BAŞLIKLARI	Kesinlikle Katılıyorum	Katılıyorum	Kararsızım	Kesinlikle Katılmıyorum	Katılmıyorum
01-	Okulumu seviyorum.	%70	%20	%10	-	-
02-	Okulumda kendimi güvende hissediyorum.	%80	%20	-	-	-
03-	Okulumun içi ve bahçesi temizdir.	%20	%80	-	-	-
04-	Öğretmenim adildir.	%100	-	-	-	-
05-	Öğretmenim benimle ilgileniyor.	%90	%10	-	-	-
06-	Yardıma ihtiyacım olursa öğretmenim bana yardım eder.	%100	-	-	-	-
07-	Öğretmenim derse katılmamı sağlar.	%90	%10	-	-	-
08-	Öğretmenim dersleri farklı araçlar kullanarak anlatır.	%70	%30	-	-	-
09-	Okul kantininde yeterli ve sağlıklı yiyecekler var.	-	-	-	-	-
10-	Okulda ders dışı eğlenceli etkinlikler var.	%60	%40	-	-	-
11-	Teneffüslerde ihtiyaçlarımı giderebiliyorum.	%40	%30	%30	-	-
12-	Öğretmenim her gün beni çok çalıştırıyor.	-	%70	-	%30	-

NO	ORTAKOKUL ÖĞRENCİLERİ İÇİN KONU BAŞLIKLARI	Kesinlikle Katılıyorum	Katılıyorum	Kararsızım	Kesinlikle Katılmıyorum	Katılmıyorum
01-	Okulda kendimi güvende hissediyorum.	%20	%60	-	-	%20
02-	Okul temiz ve hijyeniktir.	-	-	%50	%20	%30
03-	Okulun fiziki koşullarını yeterlidir.	%10	%40	%40	-	%10
04-	Okul, yeni kabul edilen çocuklara uygun desteği sağlar.	%30	%50	%10	-	%10
05-	Farklı kültürlerden gelen öğrencilerin bu okulda memnuniyetle karşılanacağını düşünüyorum.	%20	%40	%20	%10	%10
06-	Öğretmenlerime ihtiyaç duyduğumda kolaylıkla görüşebilirim.	%50	%40	%10	-	-
07-	Okul müdürüne ihtiyaç duyduğumda kolaylıkla görüşebilirim.	-	%30	%50	%10	%10
08-	Okul rehberlik servisinden ihtiyaçlarım doğrultusunda faydalanabiliyorum.	-	-	-	-	-
09-	Okul kişisel hedefler belirlememde ve bu hedeflere ulaşmamda yeterli rehberlik ediyor.	%10	%30	%30	%30	-
10-	Okulumda yer almam için birçok fırsat var.	%20	%30	%40	-	%10
11-	Okul bana yeterli ders dışı etkinlik olanakları sunuyor.	%20	%10	%10	%20	%40
12-	Okul kulüpleri amacına uygun şekilde gelişimime katkı sağlıyor.	-	-	-	-	-
13-	Öğretmenlerim sınıfta adil kurallara sahipler ve tarafsızlar.	%20	%20	%50	-	%10
14-	Öğretmenlerim beni daha iyi performans göstermem için teşvik ediyor.	%40	%40	%10	%10	-
15-	Öğretmenlerim derslerin işlenişinde farklı ve ilgi çekici yöntemler kullanır.	%20	%30	%50	-	-
16-	Sınav ve ödevlerin beni değerlendirmek için adil ve yeterli olduğunu düşünüyorum.	%20	%30	%20	%10	%20
17-	Okulda düzenlenen sanatsal ve kültürel faaliyetler yeterlidir.	%10	%20	%20	%50	-
18-	Okulda öğrencilerin görüşleri dikkate alınır.	%10	-	%40	%30	%20
19-	Okul kantininde yeterli ve sağlıklı yiyecekler var.	-	-	-	-	-
20-	DYK'leri yeterli buluyorum.	%30	%20	%30	( )	%20

## Öğretmen Anketi Sonuçları:

NO	ÖĞRETMENLER İÇİN KONU BAŞLIKLARI	Kesinlikle Katılıyorum	Katılıyorum	Kararsızım	Kesinlikle Katılmıyorum	Katılmıyorum
01-	Okulun misyonu ve vizyonunu tam olarak anlıyorum.	%80	%20	-	-	-
02-	Okulda eğitim ve yönetim kalitesi sürekli olarak gelişiyor.	%60	%40	-	-	-
03-	Okul temiz ve hijyeniktir.	%70	%30	-	-	-
04-	Okul, öğrencilerin ve personelin güvenliğini sağlamak için uygun güvenlik önlemleri alır.	%70	%30	-	-	-
05-	Okul, yeni kabul edilen öğrencilere uygun desteği sağlar.	%80	%20	-	-	-
06-	Okulumuz mesleki yeterliliğimizi geliştirmek için eğitim fırsatları sunuyor.	%60	%40	-	-	-
07-	Okul yönetimimiz öğretmenleri etkin bir şekilde yönlendirir.	%80	%20	-	-	-
08-	Okulumuz, öğrencilerin öğrenme ilgisini uyandıracak bir öğrenme ortamı oluşturmuştur.	%80	%20	-	-	-
09-	Etkili bir öğretmen olmak için ihtiyaç duyduğum kaynaklara erişimim var.	%90	%10	-	-	-
10-	Bana sunulan kaynakları kullanmak için gerekli eğitime sahibim.	%70	%30	-	-	-
11-	Okulumuzun, farklı ihtiyaçları olan öğrencileri desteklemek için etkin bir politikası vardır.	%70	%30	-	-	-
12-	Okulumuz müfredat uygulamasını etkin bir şekilde izler.	%80	%20	-	-	-
13-	Okulumuz, velilere uygun etkinlikler düzenlemektedir.	%80	%20	-	-	-
14-	Diğer öğretmenlerle iş birliği yaparım.	%90	%10	-	-	-
15-	Okul personeli arasında dostane bir ilişki sürdürülür.	%90	%10	-	-	-
16-	Takım ruhumuz ve moralimiz yüksek.	%90	%10	-	-	-
17-	Okulumuza aidiyet hissediyorum.	%90	%10	-	-	-

## Veli Anketi Sonuçları:

NO	VELİLER İÇİN KONU BAŞLIKLARI	Kesinlikle Katılıyorum	Katılıyorum	Kararsızım	Kesinlikle Katılmıyorum	Katılmıyorum
01-	Okulun misyonu ve vizyonunu tam olarak anlıyorum.	%80	%20	-	-	-
02-	Okulda eğitim ve yönetim kalitesi sürekli olarak gelişiyor.	%60	%20	-	-	%20
03-	Okul temiz ve hijyeniktir.	%100	-	-	-	-
04-	Okul, öğrencilerin ve personelin güvenliğini sağlamak için uygun güvenlik önlemleri alır.	%100	-	-	-	-
05-	Okul, yeni kabul edilen öğrencilere uygun desteği sağlar.	%100	-	-	-	-
06-	Okul, çocuğumun okumaya olan ilgisini geliştirmesine yardımcı olabilir.	%100	-	-	-	-
07-	Okul çocuğumun öğrenme ilgisini güçlendiriyor.	%80	-	%20	-	-
08-	Okul çocuğumun ahlaki gelişimini teşvik edebilir.	%80	%20	-	-	-
09-	Okulda kullanılan değerlendirme yöntemleri çocuğumun gelişimini tüm yönleriyle anlamama yardımcı oluyor.	%80	%20	-	-	-
10-	Okul, çocuğumun öğrenme performansı ve gelişimi hakkında beni iyi bilgilendiriyor.	%100	-	-	-	-
11-	Okul çocuğuma duygusal rahatsızlık ve öğrenme güçlükleri ile karşılaştığında yeterli desteği ve rehberlik sağlar.	%80	%20	-	-	-
12-	Öğretmenlerin benimle iletişim kurma yöntemlerinden memnunum.	%80	%20	-	-	-
13-	Herhangi bir problem durumunda müdür endişelerime cevap veriyor.	%50	-	%50	-	-
14-	Okulda, velilerin ihtiyaçlarına uygun eğitim faaliyetleri düzenlenir.	%80	%20	-	-	-
15-	Okul, çocukların gelişimini desteklemek için velilerle iyi bir ilişki kurar.	%100	-	-	-	-
16-	Okul, aktif veli katılımını teşvik eder.	%80	%20	-	-	-
17-	Okulun veli etkinliklerine aktif olarak katılırım.	%80	%20	-	-	-
18-	Bir veli olarak okula aidiyet hissediyorum.	%100	-	-	-	-
19-	Çocuğumun ev ödevlerini tamamlamasını sağlarım.	%100	-	-	-	-
20-	Çocuğumu okumaya teşvik ederim.	%100	-	-	-	-
21-	Çocuğumun her gün okula gitmesini sağlarım.	%100	-	-	-	-
22-	Çocuğumun eğitiminde aktif bir ortağım.	%100	-	-	-	-

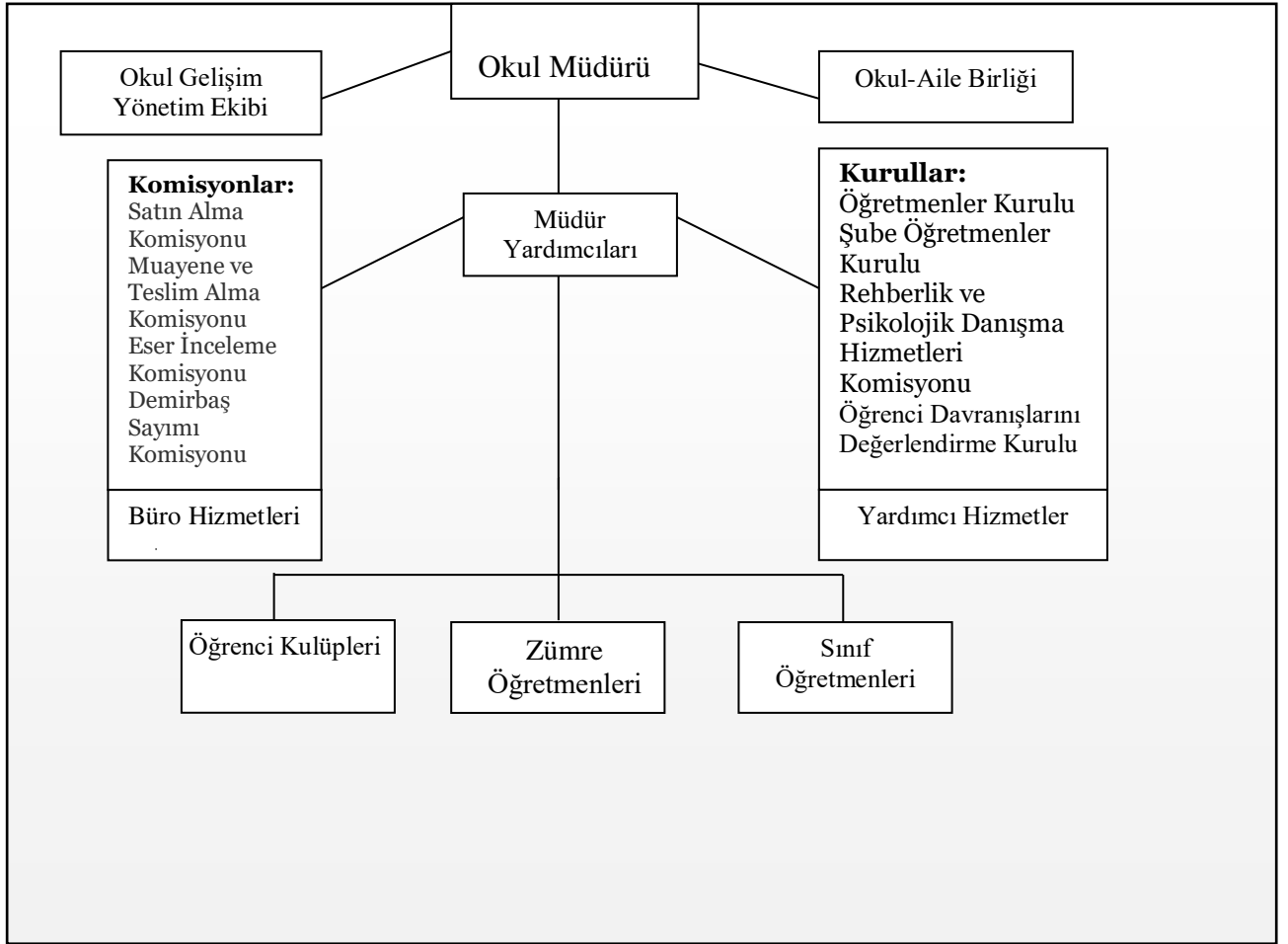
## 2.7 Kuruluş İçi Analiz

Bu bölümde; teşkilat yapısı, insan kaynaklarının yetkinlik düzeyi, kurum kültürü, teknoloji ve bilişim altyapısı, fiziki ve mali kaynaklara ilişkin analizlere yer verilmiştir.

Okul/Kurum İçi	Analiz İçerik Tablosu
Öğrenci sayıları	Sınıf kademeleri, meslek alan dalları, kaynaştırma öğrencileri, yabancı uyruklu öğrenciler gibi demografik özelliklere dair detaylı sınıflandırmaları kapsamalıdır. e-Okul kayıtları kullanılarak hazırlanabilir.
Akademik başarı verileri	e-Okul kayıtları kullanılarak erişim sağlanabilir.
Sosyal-kültürel-bilimsel ve sportif başarı verileri	Belirtilen alanlarda yarışma ödülleri ya da lisansları olan öğrencilere dair sayısal verileri kapsamalıdır.
Öğrenme stilleri envanteri	Öğretmenler Kurulu ve Şube Öğretmenler Kurulunda alınan kararlar doğrultusunda uygulanmaktadır. Devam-devamsızlık verileri e-Okul kayıtları kullanılarak erişim sağlanabilir.
Devam-devamsızlık verileri	e-Okul kayıtları kullanılarak erişim sağlanabilir. Aynı zamanda okul idaresi tarafından devamsızlık nedenleri anketi uygulanarak detaylı bir analiz gerçekleştirilmesi önerilmektedir.
Okul disiplini etkileyen faktörler anketi	Okul öğrenci davranışları kurulu tarafından uygulanmaktadır.
İnsan kaynakları verileri	İdareci, öğretmen ve destek personeline dair sayısal veriler, lisans ya da yüksek lisans programlarından mezuniyet durumlarını da kapsamalıdır.
Öğretmenlerin hizmet içi eğitime katılma oranları	MEBBİS verileri kullanılarak erişim sağlanabilir.
Öğrenme ortamı verileri	Okulun fiziki yapısına (ana ve ek binalar, konferans salonu vb.) ve öğrenme ortamlarına (sınıf sayısı, laboratuvar ve kütüphane vb.) dair verileri içermelidir.
Okul/kurum ortamını değerlendirme anketi	Okul idaresi tarafından uygulanmaktadır.



## 2.7.1 Teşkilat Şeması



## 2.7.2 İnsan Kaynakları

Bu bölümde; okulumuz personeline ilişkin nicel veriler ile personelin sahip olduğu niteliklerin analizi yapılmıştır.

Okul/kurumda çalışanlar ve görevleri belirlenir. Ayrıca;

- Kurumun sahip olduğu toplam norm kadro sayısı,
- Çalışan toplam personel sayısı,
- İhtiyaç duyulan branşlar ve ihtiyaç sayısı,
- Buna bağlı olarak yapılan istihdam sayısı,
- Personelin nasıl atandığı,
- Varsa geçici personelin alındığı kaynağı,
- Kadrosu olmayıp da sözleşmeli çalıştırılan personelin sayısı,
- Eğitim düzeyi, gönüllü olarak aldığı diğer görevler,
- Okul/kuruma son -en az- iki yılda gelen giden personel sayısı mümkün ise neden okul/kurumdan tayin istedikleri,
- Ortalama okulda çalışma yılı,
- Ortalama hizmet içi eğitim saati,
- Çalışana verilen ödül ve ceza sayısı gibi hususlar tablo hâlinde düzenlenebilir.
- Okul/kurumda çalışan yönetici, öğretmen, diğer personelin görevlerinin neler olduğu belirlenmelidir.

*Tablo 5. Çalışanların Görev Dağılımı*

<b>Çalışanın Ünvanı</b>	<b>Görevleri</b>
Okul /Kurum Müdürü	İKY- Tanımlı Görevler
Müdür Yardımcısı İlkokul	İKY- Tanımlı Görevler
Müdür Yardımcısı Ortaokul	İKY- Tanımlı Görevler
Öğretmenler	İKY- Tanımlı Görevler
Yardımcı Hizmetler Personeli (Geçici-TYP)	Kurum içi görev tanımları

**Tablo 6. İdari Personelin Hizmet Süresine İlişkin Bilgiler**

Hizmet Süreleri	2024 Yıl İtibarıyla	
	Kişi Sayısı	%
1-4 Yıl	0	0
5-6 Yıl	0	0
7-10 Yıl	0	0
10.....Üzeri	3	100

**Tablo 7. Öğretmenlerin Hizmet Süreleri (Yıl İtibarıyla)**

Hizmet Süreleri	Kadın	Erkek	%	Toplam
1-3 Yıl	0	0	0	0
4-6 Yıl	0	0	0	0
7-10 Yıl	1	0	8,33	1
11-15 Yıl	7	0	58,33	7
16-20	2	0	16,66	2
20 ve üzeri	1	1	16,66	2

**Tablo 8. Kurumdaki Mevcut Hizmetli/ Memur Sayısı**

Kurumda Mevcut Hizmetli/Memur bulunmamaktadır.

**Tablo 9. Okul/kurum Rehberlik Hizmetleri**

Mevcut Kapasite				Mevcut Kapasite Kullanımı ve Performans					
Psikolojik Danışman Norm Sayısı	Görev Yapan Psikolojik Danışman Sayısı	İhtiyaç Duyulan Psikolojik Danışman Sayısı	Görüşme Odası Sayısı	Danışmanlık Hizmeti Alan			Rehberlik Hizmetleri ile İlgili Düzenlenen Eğitim/Paylaşım Toplantısı vb. Faaliyet Sayısı		
				Öğrenci Sayısı	Öğretmen Sayısı	Veli Sayısı	Öğretmenlere Yönelik	Öğrencilere Yönelik	Velilere Yönelik
0	0	0	0	0	0	0	1	2	2

### 2.7.3 Teknolojik Düzey

Okulumuzun teknolojik altyapısı ve teknolojiyi kullanabilme düzeyine ilişkin analizi yapılmıştır.

*Tablo 10. Teknolojik Araç-Gereç Durumu*

Araç-Gereçler	Mevcut Durum	İhtiyaç
AKILLI TAHTA	9	0
BİLGİSAYAR	4	0
FOTOKOPİ MAKİNASI	2	0
YAZICI	5	0

*Tablo 11. Fiziki Mekân Durumu*

Fiziki Mekân	Var	Yok	Adedi	İhtiyaç
Öğretmen Çalışma Odası	X		1	0
Ekipman Odası		X	0	0
Kütüphane	X		1	0
Rehberlik Servisi		X	0	1
Resim Odası		X	0	0
Müzik Odası		X	0	0
Çok Amaçlı Salon	X		1	0
Spor Salonu		X	0	0

## 2.7.4 Mali Kaynaklar

Okul/Kurumun mali kaynak analizi aşağıda belirtilmiştir.

*Tablo 12. Kaynak Tablosu*

Kaynaklar	2023	2024	2025	2026	2027	2028
Genel Bütçe	80.000	100.000	150.000	200.000	300.000	500.000
Okul Aile Birliği	50.000	75.000	100.000	150.000	250.000	400.000
Özel İdare	0	0	0	0	0	0
Kira Gelirleri	0	0	0	0	0	0
Döner Sermaye	0	0	0	0	0	0
Dış Kaynak/Projeler	0	0	0	0	0	0
Diğer	0	0	0	0	0	0
<b>TOPLAM</b>	<b>130.000</b>	<b>175.000</b>	<b>250.000</b>	<b>350.000</b>	<b>550.000</b>	<b>900.000</b>

*Tablo 13. Gelir-Gider Tablosu*

YILLAR	2021		2022		2023	
	GELİR	GİDER	GELİR	GİDER	GELİR	GİDER
Temizlik	71.000 TL	15.000	90.000 TL	20.000	130.000 TL	30.000 TL
Küçük Onarım		50.000		50.000		10.000 TL
Bilgisayar Harcamaları		1500		2000		10.000 TL
Büro Makinaları Harcamaları		2.500		1500		25.000 TL
Telefon		0		0		0
Sosyal Faaliyetler		500		1500		5.000
Kırtasiye		1.500		15.000		50.000
<b>GENEL TOPLAM</b>				<b>71.000 TL</b>		

## 2.7.5 İstatistiki Veriler

### Okulun Mevcut Durumu: Temel İstatistikler

#### Okul Künyesi

Okulumuzun temel girdilerine ilişkin bilgiler altta yer alan okul künyesine ilişkin tabloda yer almaktadır.

**Temel Bilgiler Tablosu- Okul Künyesi**

<b>İli:</b> Bursa		<b>İlçesi:</b> Nilüfer			
<b>Adres:</b>	Kayapa mah.Okul sok.No:16	<b>Coğrafi Konum (link):</b>	<a href="http://kayapailkokulu.meb.k12.tr/tema/harita.php">http://kayapailkokulu.meb.k12.tr/tema/harita.php</a>		
<b>İlkokul Telefon Numarası:</b>	224 493 20 34	<b>Ortaokul Tel. Numarası:</b>	224 493 21 09		
<b>e- Posta Adresi:</b>	716733@meb.k12.tr 715692@meb.k12.tr	<b>Web sayfası adresi:</b>	kayapailkokulu.meb.k12.tr kayapaortaokulu.meb.k12.tr		
<b>Kurum Kodu:</b>	716733 715692	<b>Öğretim Şekli:</b>	Normal Öğretim		
<b>Okulun Hizmete Giriş Tarihi :</b> 1928		<b>Toplam Çalışan Sayısı</b>	17		
<b>Öğrenci Sayısı:</b>	Kız	103	<b>Öğretmen Sayısı</b>	Kadın	14
	Erkek	101		Erkek	3
	<b>Toplam</b>	204		<b>Toplam</b>	17
<b>Derslik Başına Düşen Öğrenci Sayısı</b>	22	<b>Şube Başına Düşen Öğrenci Sayısı</b>	22		
<b>Öğretmen Başına Düşen Öğrenci Sayısı</b>	17	<b>Şube Başına 30'dan Fazla Öğrencisi Olan Şube Sayısı</b>	1		
<b>Öğrenci Başına Düşen Toplam Gider Miktarı</b>	1	<b>Öğretmenlerin Kurumdaki Ortalama Görev Süresi</b>	5		

#### Çalışan Bilgileri

Okulumuzun çalışanlarına ilişkin bilgiler altta yer alan tabloda belirtilmiştir.

**Çalışan Bilgileri Tablosu**

<b>Unvan*</b>	<b>Erkek</b>	<b>Kadın</b>	<b>Toplam</b>
Okul Müdürü ve Müdür Yardımcısı	2	1	3
Okul Öncesi ve Sınıf Öğretmeni	0	5	5
Branş Öğretmeni	1	6	7
Yardımcı Personel	0	0	0
<b>Toplam Çalışan Sayıları</b>	<b>3</b>	<b>14</b>	<b>15</b>



## Okulumuz Bina ve Alanları

Okulumuzun binası ile açık ve kapalı alanlarına ilişkin temel bilgiler altta yer almaktadır.

### Okul Yerleşkesine İlişkin Bilgiler

Okul Bölümleri		Özel Alanlar	Var	Yok
Okul Kat Sayısı	2	Çok Amaçlı Salon	X	
Derslik Sayısı	9	Çok Amaçlı Saha	X	
Derslik Alanları (m2)	42	Kütüphane	X	
Kullanılan Derslik Sayısı	9	Fen Laboratuvarı	X	
Şube Sayısı	1	Bilgisayar Laboratuvarı		X
İdari Odaların Alanı (m2)	48	İş Atölyesi		X
Öğretmenler Odası (m2)	35	Beceri Atölyesi		X
Okul Oturma Alanı (m2)	530	Pansiyon		X
Okul Bahçesi (Açık Alan)(m2)	5761			
Okul Kapalı Alan (m2)	YOK			
Sanatsal, bilimsel ve sportif amaçlı toplam alan (m <sup>2</sup> )	YOK			
Kantin (m2)	YOK			
Tuvalet Sayısı	12			
<b>Diğer (.....)</b>				

## Sınıf ve Öğrenci Bilgileri

Okulumuzda yer alan sınıfların öğrenci sayıları alttaki tabloda verilmiştir.

SINIFI	Kız	Erkek	Toplam	SINIFI	Kız	Erkek	Toplam
Anasınıfı	5	7	12	7.Sınıf	11	11	22
1.Sınıf	11	14	25	8.Sınıf	12	15	27
2.Sınıf	22	7	29				
3.Sınıf	17	14	31				
4.Sınıf	7	9	16				
5.Sınıf	6	11	17				
6.Sınıf	12	13	25				

## Donanım ve Teknolojik Kaynaklarımız

Teknolojik kaynaklar başta olmak üzere okulumuzda bulunan çalışma durumundaki donanım malzemesine ilişkin bilgiye alttaki tabloda yer verilmiştir.

### Teknolojik Kaynaklar Tablosu

Akıllı Tahta Sayısı	9	TV Sayısı	YOK
Masaüstü Bilgisayar Sayısı	4	Yazıcı Sayısı	4
Taşınabilir Bilgisayar Sayısı	YOK	Fotokopi Makinası Sayısı	2
Projeksiyon Sayısı	1	İnternet Bağlantı Hızı	24 Mbps

## 2.8 Çevre Analizi (PESTLE)

Çevre analiziyle okul/kurum üzerinde etkili olan veya olabilecek politik, ekonomik, sosyo-kültürel, teknolojik, yasal çevresel dış etkenlerin tespit edilmesi amaçlanmıştır.

*Tablo 14 PESTLE Analiz Tablosu*

<b>Politik-Yasal etkenler</b>	<b>Ekonomik etkenler</b>
<ul style="list-style-type: none"><li>• Kalkınma Planı ve Orta Vadeli Program,</li><li>• Bakanlık, il ve ilçe stratejik planlarının incelenmesi,</li><li>• Yasal yükümlülüklerin belirlenmesi,</li><li>• Oluşturulması gereken kurul ve komisyonlar,</li><li>• Okul/kurum çevresindeki politik durum.</li></ul>	<ul style="list-style-type: none"><li>• Okul/kurumun bulunduğu çevrenin genel gelir durumu,</li><li>• İş kapasitesi,</li><li>• Okul/kurumun gelirini arttırıcı unsurlar,</li><li>• Okul/kurumun giderlerini arttıran unsurlar,</li><li>• Tasarruf sağlama imkânları,</li><li>• İşsizlik durumu,</li><li>• Mal-ürün ve hizmet satın alma imkânları,</li><li>• Kullanılabilir bütçe</li></ul>
<b>Sosyokültürel etkenler</b>	<b>Teknolojik etkenler</b>
<ul style="list-style-type: none"><li>• Kariyer beklentileri,</li><li>• Ailelerin ve öğrencilerin bilinçlenmeleri,</li><li>• Aile yapısındaki değişimler (geniş aileden çekirdek aileye geçiş, erken yaşta evlenme vs.),</li><li>• Nüfus artışı,</li><li>• Göç,</li><li>• Nüfusun yaş gruplarına göre dağılımı,</li><li>• Hayat beklentilerindeki değişimler (Hızlı para kazanma hırsları, lüks yaşama düşkünlük, kırsal alanda kentsel yaşam),</li><li>• Beslenme alışkanlıkları,</li><li>• Değerler, mesleki etik kuralları vb.</li></ul>	<ul style="list-style-type: none"><li>• Okul/kurumun teknoloji kullanım durumu</li><li>• e- Devlet uygulamaları,</li><li>• Dijital Platformlar üzerinden uzaktan eğitim imkânları,</li><li>• Okul/kurumun sahip olmadığı teknolojik araçlar</li><li>• Personelin ve öğrencilerin teknoloji kullanım kapasiteleri,</li><li>• Personelin ve öğrencilerin sahip olduğu teknolojik araçlar,</li><li>• Teknoloji alanındaki gelişmeler</li><li>• Teknolojinin eğitimde kullanımı</li></ul>
<b>Çevresel Etkenler</b>	
<ul style="list-style-type: none"><li>• Hava ve su kirlenmesi,</li><li>• Toprak yapısı,</li><li>• Bitki örtüsü,</li><li>• Doğal kaynakların korunması için yapılan çalışmalar,</li><li>• Çevrede yoğunluk gösteren hastalıklar,</li><li>• Doğal afetler (deprem kuşağında bulunma, Covid 19, kene vakaları vb.)</li></ul>	

## 2.9 Güçlü ve Zayıf Yönler ile Fırsatlar ve Tehditler (GZFT) Analizi

Okul/kurumun güçlü ve zayıf yönleri ile okul/kurum dışında oluşabilecek fırsatlar ve tehditler belirlenmiştir.

*Tablo 15 GZFT Analizi*

İç Çevre	
Güçlü Yönler	Zayıf Yönler
Derslik başına düşen öğrenci sayısının az olması	Okulun taşınmalı eğitim merkezi olması Akademik başarının düşük olması Öğrenci ilgisinin az olması Okuma alışkanlığının olmaması
Teknolojiyi kullanabilen genç bir eğitim kadrosunun olması İdareci ve öğretmenlerin başarılı olmak için istekli olmaları Yardımcı personelin yeterli olması Girişimci personelin olması	Okulumuzda rehber öğretmenin olmaması Personel aidiyetinin istenen düzeyde olmaması
Okulumuzda yapılan sosyal etkinliklere katılımın yüksek olması	Veli- okul işbirliğinin istenilen düzeyde olmaması İlgili veli sayılarının az olması
Güçlü ve köklü bir yapıya sahip olması Okul bahçesinin büyük olması Sınıfların geniş ve ihtiyaca cevap verecek şekilde olması	Konferans salonunun olmaması Okulun spor salonunun olmaması
Güvenlik kameralarının olması Sınıfların geniş ve ihtiyaca cevap verecek şekilde olması Bilişim altyapısının olması ve kullanılması	Eğitim materyallerinin yeterince güncel olmaması
Yerleşim ve yapılaşmanın gelişmekte ve sürekli artış göstermesi	Okul mevcudunun az olması Kardeş öğrenci sayısının fazla olması
Kurum yöneticilerinin deneyimli ve işbirliğine yatkın olması	
Öğrenci,öğretmen,idari ilişkilerinin çok iyi olması	
Fırsatlar	Tehditler
Okulumuzun bulunduğu çevrenin, eğitime- öğretime erişebilirlik hakkında zorunlu eğitimi aşan beklentileri Öğrencilerin değişik ihtiyaçlarına, doğal yeteneklerine ve ilgi alanlarına odaklanması Okulun gelir-giderlerini arttırıcı unsurlar Okulun bulunduğu çevrenin genel gelir durumu Toplum kavramında, internet kullanımını sonucunda meydana gelen değişiklikler	Ulusal ve uluslararası projelere katılım sağlayamama
	Eğitim öğretim çalışmalarının desteklenmesi konusunda mali mevzuatın getirdiği kısıtlamalar Okul bütçesinin ihtiyaçlara cevap vermemesi
	Sosyo-kültürel düzeyi farklı öğrencilerin olması (taşınmalı eğitim)
	Mezunlarla iletişimin ve işbirliğinin sağlayacağı avantajları yeterince kullanamama Ulusal ve uluslararası projelere katılım sağlayamama

Birçok geleneksel sosyal yapının etkisinin azalması Nüfusun yaş gruplarına göre dağılımı Doğum ve ölüm oranları Hayat beklentilerindeki değişimler	
Sınıfların teknolojik yönden donanımlı olması	
Milli Eğitim Bakanlığı ve İl ve İlçe Milli Eğitim Müdürlüğü 2024-2028 Stratejik Planlarının incelenmesi Yasal yükümlülüklerin belirlenmesi Personelin yasal hak ve sorumlulukları Oluşturulması gereken kurul ve komisyonlar.	
Çevrenin korunması ve çevre kirliliğinin önlenmesi Çevre korunmasına ve kirliliğine ilişkin karar ve önlemlerin alınması Çevre sorunlarının önlenmesi ve sınırlandırılması En elverişli teknoloji ve yöntemlerin seçilip ve uygulanması Çevrenin korunması ve kirlenmenin önlenmesi konusunda alınacak tedbirlerin bir bütünlük içinde tespiti ve uygulanması	

## 2.10 Tespit ve İhtiyaçların Belirlenmesi

Gelişim ve sorun alanları analizi ile GZFT analizi sonucunda ortaya çıkan sonuçların planın geleceğe yönelim bölümü ile ilişkilendirilmesi ve buradan hareketle hedef, gösterge ve eylemlerin belirlenmesi sağlanmaktadır.

Gelişim ve sorun alanları ayrımında eğitim ve öğretim faaliyetlerine ilişkin üç temel tema olan Eğitime Erişim, Eğitimde Kalite ve kurumsal Kapasite kullanılmıştır. Eğitime erişim, öğrencinin eğitim faaliyetine erişmesi ve tamamlamasına ilişkin süreçleri; Eğitimde kalite, öğrencinin akademik başarısı, sosyal ve bilişsel gelişimi ve istihdamı da dâhil olmak üzere eğitim ve öğretim sürecinin hayata hazırlama evresini; Kurumsal kapasite ise kurumsal yapı, kurum kültürü, donanım, bina gibi eğitim ve öğretim sürecine destek mahiyetinde olan kapasiteyi belirtmektedir.

Eğitime Erişim	Eğitimde Kalite	Kurumsal Kapasite
Okullaşma Oranı <ul style="list-style-type: none"> <li>Okul öncesi eğitimde okullaşma.</li> <li>Eğitim – Öğretimi tamamlama</li> <li>Eğitim – Öğretime katılım</li> <li>Öğrenci gelişimine yönelik veli eğitimleri.</li> </ul>	Akademik Başarı <ul style="list-style-type: none"> <li>Öğrenci başarısı</li> <li>Bilimsel, kültürel, sanatsal ve sportif faaliyetler</li> <li>Yabancı Dil ve Hareketlilik</li> <li>Okul sağlığı ve hijyen</li> <li>Zararlı alışkanlıklar</li> <li>Dezavantajlı öğrencilere yönelik faaliyetler</li> <li>Çalışanların Erasmus ve E-twinning gibi ulusal ve uluslararası projelerde hareketliliği</li> <li>Çalışanların ödüllendirilmesi ve motivasyon</li> <li>İnternetin tehlikeleri ve e-güvenlik seminer ve çalışmaları</li> </ul>	Kurumsal İletişim <ul style="list-style-type: none"> <li>Duyuruların zamanında yapılması</li> <li>Veli iletişimde teknolojinin kullanılabilir olması</li> <li>Kurumlar arası iletişimin hızlı ve yaygın olması.</li> </ul>

<p>Okula Devam/ Devamsızlık</p> <ul style="list-style-type: none"> <li>• Devamsızlık yapan öğrencilerin takibinin yapılması</li> <li>• Rehberlik servisi ile ilgili ev ziyaretlerinin gerçekleştirilmesi</li> <li>• Rehberlik Araştırma Merkezi tarafından okullarda eğitim alamayan bireylere evlerinde ve hastanelerde eğitim verilmesinin sağlanması</li> </ul>	<p>Sosyal, Kültürel ve Fiziksel Gelişim</p> <ul style="list-style-type: none"> <li>• Okul ve kurumların sosyal, kültürel, sanatsal ve sportif faaliyet alanlarına katılması</li> <li>• Paydaş memnuniyetine yönelik eğitim-öğretim ortamlarının artırılması</li> </ul>	<p>Kurumsal Yönetim</p> <ul style="list-style-type: none"> <li>• Beşeri altyapı</li> <li>• Fiziki ve mali altyapı</li> <li>• Yönetim ve organizasyon</li> <li>• Enformasyon teknolojilerinin kullanımının artırılması</li> </ul>
<p>Okula Uyum, Oryantasyon</p> <ul style="list-style-type: none"> <li>• Paydaş kitlesinin okula uyumlu olması <ul style="list-style-type: none"> <li>• Yabancı uyruklu öğrencilerin oryantasyonunun sağlanması</li> </ul> </li> </ul>	<p>Sınıf Tekrarı</p> <ul style="list-style-type: none"> <li>• Veli ve öğretmen görüşleri sonrasında gerektiğinde uygulanması</li> </ul>	<p>Bina ve Yerleşke</p> <ul style="list-style-type: none"> <li>• Yeni ve eski okul binasının aynı bahçede olması</li> </ul>
<p>Özel Eğitime İhtiyaç Duyan Bireyler</p> <p>Rehberlik Araştırma Merkezi ve Rehberlik Servisi çalışmalarının devamı</p>	<p>İstihdam Edilebilirlik ve Yönlendirme</p> <ul style="list-style-type: none"> <li>• Yakın çevrede bulunan bir üst eğitim-öğretim kurumlarının sayıca fazla olması</li> </ul>	<p>Donanım</p> <ul style="list-style-type: none"> <li>• Teknolojik donanımın olması</li> </ul>
<p>Yabancı Öğrenciler</p>	<p>Öğretim Yöntemleri</p> <ul style="list-style-type: none"> <li>• Aktif öğrenme, grup ve ekip çalışmaları, uygulama, gezi vb.</li> </ul>	<p>Temizlik, Hijyen</p>
<p>Hayat boyu Öğrenme</p>	<p>Ders araç gereçleri</p> <ul style="list-style-type: none"> <li>• Harita, afiş ve levhalar</li> <li>• Geometri ve kesir takımları vb.</li> </ul>	<p>İş Güvenliği, Okul Güvenliği</p> <ul style="list-style-type: none"> <li>• İş güvenliği planının olması <ul style="list-style-type: none"> <li>• Okul güvenlik personelinin bulunması</li> </ul> </li> </ul>
		<p>Taşıma ve servis</p> <ul style="list-style-type: none"> <li>• Okulda servis taşımacılığının yapıyor olması</li> </ul>

# **3.BÖLÜM**

## **GELECEĞE BAKIŞ**



### **3. GELECEĐE BAKIŐ**

#### **3.1 Misyon**

Kayapa İlkokulu ve Ortaokulu olarak Misyonumuz ; Eleőtirel dűőünebilen ve çözüml odaklı, kiőisel ve mesleki alanda kendini sürekli yenileyen, doğaya duyarlı, yaratıcı ve farklılıklara saygı gösteren bireyler yetiőtirmeyi, Bilime ve sanata evrensel düzeyde katkı sađlayan, disiplinlerarası ve etik deđerleri gözeterek araőtırmalar yapmayı,Sosyal sorumluluk bilinci ile dünya ve őrle sorunlarına duyarlı, kamu yararını gözeterek ve bulunduđu bölgenin kalkınmasına-geliőtmesine katkıda bulunan hizmetler sunmayı görev edinmiőtir.

#### **3.2 Vizyon**

Kayapa İlkokulu ve Ortaokulu olarak Vizyonumuz; Nitelikli araőtırmalar yapan, kalite kőrltürünü içselleőtirmiőt, bilgi ve yetkinliklerini insanlık ve őrle yararına kullanan ve evrensel düzeyde fark yaratarak geleceđe yön veren yenilikçi okul olmaktır.

### 3.3 Temel Deęerler

1. Atatürk ilke ve inkııaplarına baęlı, Anayasamızda hükmünü bulan Milli Eęitimin Temel Amaçlarına uygun bireyler yetiřtirmektir.
2. Okul, veli, öęrenci ve çevre arasındaki iřbirlięini en üst seviyelere tařımadır.
3. Yeniliklere aık olmakla birlikte ahlaki ve kültürel deęerlerinden vazgeçmeyen bireyler yetiřtirmektir.
4. Okulumuzu bulunduęu bölgede çekim merkezi haline dönüřtürmektir.
5. Yönetici ve öęretmenler arasında etkili ve verimli bir iletiřim saęlamaktır
6. Mesleki kazanımlarını sürekli artırıp, modern eęitim yöntem ve tekniklerini uygulayan, öęrenci merkezli, yenilik ve geliřime aık olmayı ilke haline getirmek.
7. Öęrencilerimizi bir üst eęitim kurumuna devam etmelerini, beceri ve kazanımlarına göre yönlendirilmelerini saęlamaktır.
8. Öęrencilerimizin; kendi kararlarını alabilmelerini, eleřtirel düřünebilmelerini ve öz deęerlendirme yapabilmelerini saęlamaktır.
9. Türke'yi doęru kullanan bireyler yetiřmesini saęlamaktır.
10. Öęrencilerimizin akademik başarısının artırılmasını saęlamaktır.

### 3.4 Amaç, Hedef ve Performans Göstergesi ile Stratejiler

TEMA	EĞİTİM-ÖĞRETİME ERİŞİM ve KATILIM								
<b>Amaç 1</b>	A 1 Öğrencilerin eğitim öğretime etkin katılımlarıyla donanımlı olarak bir üst öğrenime geçişi sağlanacaktır.								
<b>Hedef 1.1</b>	H 1.1 Öğrenme kayıpları önleyici çalışmalar yapılarak azaltılacaktır.								
Performans Göstergeleri	Hedefe Etkisi	Başlangıç Değeri	2024	2025	2026	2027	2028	İzleme Sıklığı	Rapor Sıklığı
PG 1.1.1 İlkokullarda Yetiştirme Programına (İYEP) dâhil olan öğrencilerin Türkçe dersi kazanımlarına ulaşma oranı (%)	20	0	0	0	0	0	0	1 Ay	3 Ay
PG 1.1.2 İlkokullarda Yetiştirme Programına dâhil olan öğrencilerin matematik dersi kazanımlarına ulaşma oranı (%)	20	0	0	0	0	0	0	1 Ay	3 Ay
PG 1.1.3 Bir eğitim ve öğretim yılında destekleme ve yetiştirme kurslarına kayıt yaptıran öğrenci oranı (%)	20	30	50	65	80	90	100	1 Ay	3 Ay
PG 1.1.4 Destekleme ve yetiştirme kurslarına devam eden öğrencilerin katılım sağladığı derslerin not ortalaması	20	75	85	90	100	100	100	1 Ay	3 Ay
PG 1.1.5 20 gün ve üzeri özürsüz devamsızlık yapan öğrenci oranı (%)	20	0,01	0,01	0	0	0	0	1 Ay	3 Ay
<b>Koordinatör Birim</b>	Kurum İdaresi								
<b>İş birliği Yapılacak Birimler</b>	Zümre Başkanları								
<b>Riskler</b>	-Kurumun Taşınmalı Eğitim Merkezi olması.								
<b>Stratejiler</b>	<p>S.1. Öğrencilerin Türkçe/Matematik derslerindeki eksikler tespit edilerek İYEP aracılığıyla akademik yeterliklerinin artırılması sağlanacaktır.</p> <p>S.2. Dijital platformlar aracılığıyla öğrencilerin tamamlayıcı ve destekleyici eğitim almaları sağlanacaktır.</p> <p>S.3. Öğrencilerin genel derslerdeki kazanım eksiklikleri tespit edilerek destekleme ve yetiştirme kurslarıyla akademik yeterliklerinin artırılması sağlanacaktır.</p> <p>S.4. DYK içerikleri etkinlik, okuma vb. aktiviteler öğrencinin hazır bulunuşluk seviyesi dikkate alınarak hazırlanacaktır.</p> <p>S.5. Öğrencilerin devamsızlık nedenleri tespit edilerek devamsızlığa neden olan etmenler giderilecektir.</p>								
<b>Maliyet Tahmini</b>	20.000 TL								
<b>Tespitler</b>	<p>1- DYK katılım sayılarının artırılması</p> <p>2- DYK ders içeriklerinin zenginleştirilmesi</p> <p>3- Okul ve DYK devamsızlıklarının takip edilmesi</p>								
<b>İhtiyaçlar</b>	<p>1- Etkin ve verimli ders işleme</p> <p>2- Veli görüşme sıklığı</p>								

TEMA	EĞİTİM - ÖĞRETİMDE KALİTE								
<b>Amaç 2</b>	A 2. Öğrencilere medeniyetimizin ve insanlığın ortak değerleriyle çağın gereklerine uygun bilgi, beceri, tutum ve davranışlar kazandırılacaktır.								
<b>Hedef 2.2</b>	H 2.2. Öğrencilerin bilimsel, kültürel, sanatsal, sportif ve toplum hizmeti alanlarında ders dışı etkinliklere katılım oranı artırılacaktır.								
<b>Performans Göstergeleri</b>	<b>Hedefe Etkisi</b>	<b>Başlangıç Değeri</b>	<b>2024</b>	<b>2025</b>	<b>2026</b>	<b>2027</b>	<b>2028</b>	<b>İzleme Sıklığı</b>	<b>Rapor Sıklığı</b>
<b>PG 2.2.1</b> Öğrenci başına okunan kitap sayısı(%)	20	2	2	5	10	15	20	3 Ay	6 Ay
<b>PG 2.2.2</b> Sağlıklı beslenme ile ilgili verilen eğitime katılımcı sayısı(%)	20	10	10	50	80	100	150	6 Ay	1 Yıl
<b>PG 2.2.3</b> Okulda bir eğitim ve öğretim döneminde bilimsel, kültürel, sanatsal ve sportif alanlarda en az bir faaliyete katılan öğrenci oranı(%)	20	20	20	30	50	75	100	3 Ay	6 Ay
<b>PG 2.2.4</b> Bir eğitim ve öğretim yılında yerel, ulusal ve uluslararası proje, yarışma vb. etkinliklere katılan öğrenci oranı (%)	20	15	15	30	45	80	100	3 Ay	6 Ay
<b>PG 2.2.5</b> Okulda bir eğitim ve öğretim yılında geleneksel çocuk oyunları alt başlığında en az bir faaliyete katılan öğrenci oranı (%)	20	5	20	30	50	100	150	3 Ay	6 Ay”
<b>Koordinatör Birim</b>	Okul İdaresi								
<b>İş birliği Yapılacak Birimler</b>	Zümre Başkanları Kurulu								
<b>Riskler</b>	1- Eğitim bölgesi ve hizmet bölgesinin faaliyet alanlarına olan uzaklığı.								
<b>Stratejiler</b>	<p>S1. Her bir öğrencinin bir kulüp faaliyetinde aktif olarak yer alması sağlanarak kulüp faaliyetlerinin etkinliği artırılacaktır.</p> <p>S2. Öğrencilerin seviyelerine uygun olarak toplumsal sorunların çözümüne katkı sağlamak ve farkındalık oluşturmak amacıyla afet ve acil durum, çevre, eğitim, spor, kültür ve turizm, sağlık ve sosyal hizmetler alanlarında toplum hizmeti faaliyetlerine katılımları artırılacaktır.</p> <p>S3. Okul kütüphanesi zenginleştirilecek, öğrencilerin kütüphaneden yararlanması sağlanacaktır.</p> <p>S4. Diğer kurum ve kuruluşlarla iş birliği içerisinde yürütülen bilimsel, sosyal, kültürel, sanatsal ve sportif alanlardaki faaliyetler artırılacaktır.</p> <p>S5. Okul bahçeleri çocukların geleneksel oyunlarla vakit geçirmelerini sağlayacak ve gelişimlerini destekleyecek şekilde etkin olarak kullanılacaktır.</p>								
<b>Maliyet Tahmini</b>	50.000 TL								
<b>Tespitler</b>	Okul ve Belediye kütüphanelerine üyelik sürecinin hızlandırılması								
<b>İhtiyaçlar</b>	Okul ve sınıf kütüphanelerinin zenginleştirilmesi								

TEMA	EĞİTİM-ÖĞRETİMDE KALİTE								
<b>Amaç 3</b>	A3. Ortaokul kademesinde öğrencilerin kaliteli eğitime erişimleri fırsat eşitliği temelinde artırılarak bilişsel, duyuşsal ve fiziksel olarak çok yönlü gelişimleri sağlanacak ve temel hayat becerilerini edinmiş öğrenciler yetiştirilecektir.								
<b>Hedef 3.3.</b>	H 3.3. Öğrencilerin akademik başarılarıyla birlikte tasarım ve girişimcilik yönlerini arttırmaya yönelik bütüncül çalışmalar yürütülecektir.								
<b>Performans Göstergeleri</b>	<b>Hedefe Etkisi</b>	<b>Başlangıç Değeri</b>	<b>2024</b>	<b>2025</b>	<b>2026</b>	<b>2027</b>	<b>2028</b>	<b>İzleme Sıklığı</b>	<b>Rapor Sıklığı</b>
<b>PG 3.3.1</b> Matematik dersi yıl sonu puanı ortalaması	20	64,72	68,00	70,00	75,00	78,00	80,00	4 Ay	9 Ay
<b>PG 3.3.2</b> Türkçe dersi yıl sonu puanı ortalaması	20	72,62	75,00	78,00	80,00	82,00	85,00	4 Ay	9 Ay
<b>PG 3.3.3</b> Fen Bilimleri dersi yıl sonu puanı ortalaması	20	72,97	75,00	80,00	85,00	90,00	95,00	4 Ay	9 Ay
<b>PG 3.3.4</b> Sosyal Bilimler dersi yıl sonu puanı ortalaması	20	76,73	78,00	80,00	83,00	85,00	90,00	4 Ay	9 Ay
<b>PG 3.3.5</b> Yabancı dil dersi yıl sonu puanı ortalaması	20	69,78	70,00	73,00	75,00	78,00	80,00	4 Ay	9 Ay
<b>Koordinator Birim</b>	Okul İdaresi								
<b>İş birliği Yapılacak Birimler</b>	Şube Öğretmenler ve Zümre Başkanları Kurulu								
<b>Riskler</b>	1- Taşınmalı Eğitim Merkezi olması 2- Veli istek ve ilgi azlığının öğrencilere yansımaları 3- Ekonomik nedenler								
<b>Stratejiler</b>	S1 Öğrencilerin kazanım eksiklikleri tespit edilerek destekleme ve yetiştirme kurslarıyla akademik yeterliklerinin artırılması sağlanacaktır. S2 Öğrencilerin kompozisyon, resim, şiir vb. yarışmalara katılımları teşvik edilecek, okul içerisinde yapılan yarışmalarda öğrencilerin ödüllendirilmesi sağlanacaktır. S3 Okul kütüphanesi zenginleştirilecek, öğrencilerin kitap okumasını teşvik edecek etkinlikler düzenlenecektir. S4 Öğrencilerin ortaokul 5. Sınıflardan itibaren yabancı dil dersi için seçmeli ders ağırlıklı eğitim almaları sağlanacaktır.								
<b>Maliyet Tahmini</b>	50.000 TL								
<b>Tespitler</b>	1- DYK ların dersten sonra başlaması nedeniyle oluşan ulaşım sıkıntısı çözülmelidir. 2- Akademik eğitime devam etmesi uygun öğrenci velileri ile görüşmeler yapılmalıdır. 3- Mesleki eğitime yönlendirme çalışmalarına ağırlık verilmelidir.								
<b>İhtiyaçlar</b>	1- Eğitim sonrası kursa katılım için veli organizasyonu yapılacaktır. 2- Etkili ve verimli ders çalışma yöntem ve tekniklerine daha çok ağırlık verilecektir. 3- Meslek tanıtımı, okul faaliyet alanları tanıtımı, Meslek Eğitim Merkezi işbirliği ve koordinasyonu sağlanacaktır.								

TEMA	KURUMSAL KAPASİTE									
<b>Amaç 4</b>	A.4 . Eğitim ortamlarının fiziki imkânları geliştirilecektir.									
<b>Hedef 4.4</b>	H.4.4 Temel eğitimde okulların fiziki niteliğini arttıracak uygulamalara ve çalışmalara yer verilmesi sağlanacaktır.									
<b>Performans Göstergeleri</b>	<b>Hedefe Etkisi</b>	<b>Başlangıç Değeri</b>	<b>2024</b>	<b>2025</b>	<b>2026</b>	<b>2027</b>	<b>2028</b>	<b>İzleme Sıklığı</b>	<b>Rapor Sıklığı</b>	
<b>PG 4.4.1.</b> İyileştirilen fiziki mekân sayısı.	100	0	1	1	1	1	1	6 Ay	1 Yıl	
<b>Koordinatör Birim</b>	Okul İdaresi									
<b>İş birliği Yapılacak Birimler</b>	Okul Aile Birliği									
<b>Riskler</b>	Anasınıfı kapasitesi yeterli değil.									
<b>Stratejiler</b>	S1 Fiziki mekânların (derslikler, konferans salonu, kütüphaneler, vb.) iyileştirilmesi için kamu idareleri, belediyeler ve işverenlerle iş birlikleri yapılacaktır.									
<b>Maliyet Tahmini</b>	1.500.000 TL									
<b>Tespitler</b>	Anasınıfı öğrencilerinin eğitim öğretim görebileceği yeterli bir sınıf ve diğer bölümlerden oluşacak bir eğitim tesisi yapılmalıdır.									
<b>İhtiyaçlar</b>	Okul binası yanında uygun görülen alanın gerekli incelemeden geçirilerek yerel imkanlarla sınıf, oyun odası, mutfak, tuvalet ve diğer bölümlerin bulunduğu bir çelik-sandviç panel yapı planlanmıştır.									

TEMA	KURUMSAL KAPASİTE								
<b>Amaç 5</b>	A 5 Eğitim ve öğretimin niteliğinin geliştirilmesi sağlanacaktır.								
<b>Hedef 5.5</b>	H 5.1 Kurum personelinin mesleki gelişimlerinin artırılması sağlanacaktır.								
Performans Göstergeleri	Hedef Etkisi	Başlangıç Değeri	2024	2025	2026	2027	2028	İzleme Sıklığı	Rapor Sıklığı
<b>PG 5.5.1</b> Hizmet içi eğitim alan yönetici ve öğretmen sayısı	20	15	15	15	15	15	15	6 Ay	1 Yıl
<b>PG 5.5.2</b> Eğitim alan yardımcı personel sayısı	20	2	2	2	2	2	2	6 Ay	1 Yıl
<b>PG 5.5.3</b> Uzaktan hizmet içi eğitime katılan öğretmen sayısı	20	12	12	12	12	12	12	6 Ay	1 Yıl
<b>PG 5.5.4</b> Ulusal ve uluslararası projelere katılım sağlayan öğretmen sayısı	20	0	1	3	5	7	10	6 Ay	1 Yıl
<b>PG 5.5.5</b> Öğretmenlere yönelik düzenlenen eğitim sayısı	20	2	3	5	7	10	15	6 Ay	1 Yıl
<b>Koordinatör Birim</b>	Okul İdaresi								
<b>İş birliği Yapılacak Birimler</b>	Öğretmenler Kurulu								
<b>Riskler</b>	1- Hizmetiçi faaliyetler ve diğer eğitimlerin ders saatleri içerisinde yapılması.								
<b>Stratejiler</b>	S1 Okul yöneticilerinin ve öğretmenlerin mesleki gelişim ihtiyaçları tespit edilerek bu ihtiyaçları gidermeye yönelik bir mesleki gelişim planı hazırlanacaktır. S2 Bakanlık, diğer kurum ve kuruluşlarla yapılan iş birlikleri kapsamında yardımcı personelin görev alanı ile ilgili iş başı eğitim almaları sağlanacaktır. S3 Okul öğretmenlerinin alanlarında mesleki gelişimlerini ve öğretmenlik yeterliklerini geliştirmek için mahalli ve merkezi düzeyde eğitim almaları sağlanacaktır. S4 Okul yöneticilerinin ve öğretmenlerin dijital platformlar aracılığıyla verilen eğitimlere katılmaları teşvik edilecektir. S5 Okul personelinin motivasyon, iş doyum ve kurumsal bağlılık düzeylerini artıracak çal ışmalar yapılacaktır.								
<b>Maliyet Tahmini</b>	20.000 TL								
<b>Tespitler</b>	1- Eğitimler ders saatleri dışında planlanmalıdır. 2- Uzaktan çevrimiçi planlanmalıdır.								
<b>İhtiyaçlar</b>	1- Okul bazlı mesleki eğitim planları hazırlanacaktır.								

# **4.BÖLÜM**

## **MALİYETLENDİRME**



## 4. MALİYETLENDİRME

*Tablo 1. Tahmini Maliyet Tablosu*

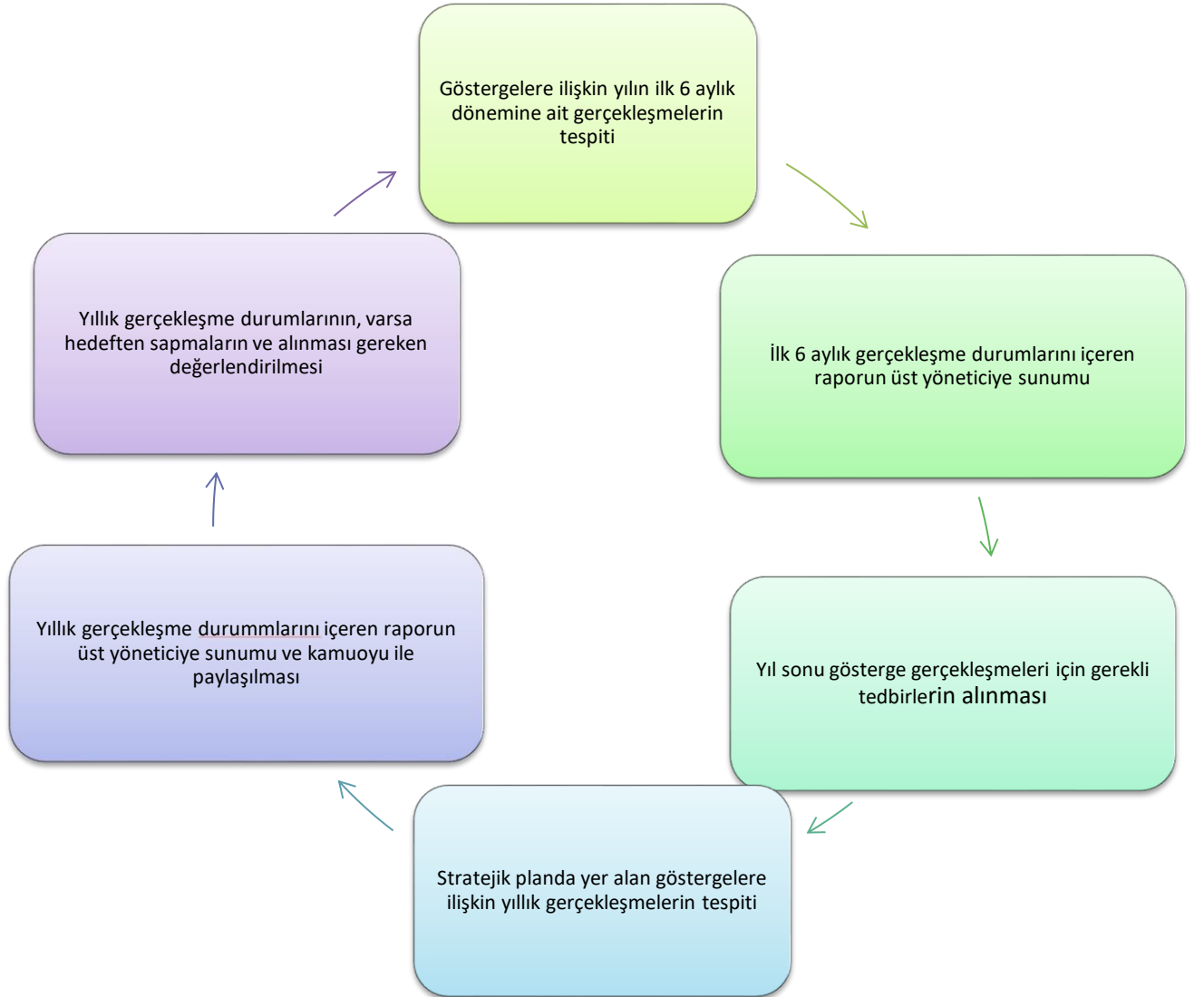
	2024	2025	2026	2027	2028	Toplam Maliyet
<b>Amaç 1</b>	20.000	30.000	40.000	50.000	60.000	200.000
<b>Hedef 1.1</b>						
<b>Amaç 2</b>	50.000	75.000	100.000	125.000	150.000	500.000
<b>Hedef 2.1</b>						
<b>Amaç 3</b>	50.000	60.000	70.000	80.000	90.000	350.000
<b>Hedef 3.1</b>						
<b>Amaç 4</b>	1.500.000	300.000	300.000	400.000	500.000	3.000.000
<b>Hedef 4.1</b>						
<b>Amaç 5</b>	20.000	30.000	40.000	50.000	60.000	200.000
<b>Hedef 5.1</b>						
<b>Genel Yönetim Giderleri</b>	180.000	55.000	100.000	75.000	140.000	550.000
<b>TOPLAM</b>	1.820.000	550.000	650.000	780.000	1.000.000	4.800.000

# **5.BÖLÜM**

## **İZLEME VE DEĞERLENDİRME**

## 5. İZLEME VE DEĞERLENDİRME

Stratejik planlarda yer alan amaç ve hedeflere ulaşma durumlarının tespiti ve bu yolla stratejik planlardaki amaç ve hedeflerin gerçekleştirilebilmesi için gerekli tedbirlerin alınması izleme ve değerlendirme ile mümkün olmaktadır. Stratejik Planda yer alan performans göstergelerinin gerçekleşme durumlarının tespiti yılda iki kez yapılacaktır. Her yılın ilk altı ayında ilgili hedefe ait performans göstergelerinin performans düzeyi dikkate alınarak yapılan izlemenin ardından, yılsonu itibarıyla hedeflenen değere ulaşıp ulaşılmadığının analizi yapılacaktır.



## EKLER:

### EK-1 Paydaş Anketleri

Aşağıda verilen anketler, okul/kurumlara örnek olması bakımından rehber eklenmiştir. Anket içerikleri, okul/kurum türüne ve yapısına göre değişiklik göstermelidir.

#### Sevgili Öğrencimiz;

- Bu anketin amacı, okul hakkındaki görüşlerini toplamaktır.
- Bu anket, kimlik bilgileri girilmeden yapılmalıdır.
- Okul hakkında görüşlerini en iyi şekilde yansıtan kutuya “X” işareti koyarak neler düşündüğünü öğrenmemize yardımcı olabilirsiniz.
- Anketimize katıldığınız için teşekkür ederiz.

NO	İLKOKUL ÖĞRENCİLERİ İÇİN KONU BAŞLIKLARI	Kesinlikle Katılıyorum	Katılıyorum	Kararsızım	Kesinlikle Katılmıyorum	Katılmıyorum
01-	Okulumu seviyorum.	( )	( )	( )	( )	( )
02-	Okulumda kendimi güvende hissediyorum.	( )	( )	( )	( )	( )
03-	Okulumun içi ve bahçesi temizdir.	( )	( )	( )	( )	( )
04-	Öğretmenim adildir.	( )	( )	( )	( )	( )
05-	Öğretmenim benimle ilgileniyor.	( )	( )	( )	( )	( )
06-	Yardıma ihtiyacım olursa öğretmenim bana yardım eder.	( )	( )	( )	( )	( )
07-	Öğretmenim derse katılmamı sağlar.	( )	( )	( )	( )	( )
08-	Öğretmenim dersleri farklı araçlar kullanarak anlatır.	( )	( )	( )	( )	( )
09-	Okul kantininde yeterli ve sağlıklı yiyecekler var.	( )	( )	( )	( )	( )
10-	Okulda ders dışı eğlenceli etkinlikler var.	( )	( )	( )	( )	( )
11-	Teneffüslerde ihtiyaçlarımı giderebiliyorum.	( )	( )	( )	( )	( )
12-	Öğretmenim her gün beni çok çalıştırıyor.	( )	( )	( )	( )	( )

NO	ORTAKOKUL ÖĞRENCİLERİ İÇİN KONU BAŞLIKLARI	Kesinlikle Katılıyorum	Katılıyorum	Kararsızım	Kesinlikle Katılmıyorum	Katılmıyorum
01-	Okulda kendimi güvende hissediyorum.	( )	( )	( )	( )	( )
02-	Okul temiz ve hijyeniktir.	( )	( )	( )	( )	( )
03-	Okulun fiziki koşullarını yeterlidir.	( )	( )	( )	( )	( )
04-	Okul, yeni kabul edilen çocuklara uygun desteği sağlar.	( )	( )	( )	( )	( )
05-	Farklı kültürlerden gelen öğrencilerin bu okulda memnuniyetle karşılanacağını düşünüyorum.	( )	( )	( )	( )	( )
06-	Öğretmenlerime ihtiyaç duyduğumda kolaylıkla görüşebilirim.	( )	( )	( )	( )	( )
07-	Okul müdürüne ihtiyaç duyduğumda kolaylıkla görüşebilirim.	( )	( )	( )	( )	( )
08-	Okul rehberlik servisinden ihtiyaçlarım doğrultusunda faydalanabiliyorum.	( )	( )	( )	( )	( )
09-	Okul kişisel hedefler belirlememde ve bu hedeflere ulaşmamda yeterli rehberlik ediyor.	( )	( )	( )	( )	( )
10-	Okulumda yer almam için birçok fırsat var.	( )	( )	( )	( )	( )
11-	Okul bana yeterli ders dışı etkinlik olanakları sunuyor.	( )	( )	( )	( )	( )
12-	Okul kulüpleri amacına uygun şekilde gelişimime katkı sağlıyor.	( )	( )	( )	( )	( )
13-	Öğretmenlerim sınıfta adil kurallara sahipler ve tarafsızlar.	( )	( )	( )	( )	( )
14-	Öğretmenlerim beni daha iyi performans göstermem için teşvik ediyor.	( )	( )	( )	( )	( )
15-	Öğretmenlerim derslerin işlenişinde farklı ve ilgi çekici yöntemler kullanır.	( )	( )	( )	( )	( )
16-	Sınav ve ödevlerin beni değerlendirmek için adil ve yeterli olduğunu düşünüyorum.	( )	( )	( )	( )	( )
17-	Okulda düzenlenen sanatsal ve kültürel faaliyetler yeterlidir.	( )	( )	( )	( )	( )
18-	Okulda öğrencilerin görüşleri dikkate alınır.	( )	( )	( )	( )	( )
19-	Okul kantininde yeterli ve sağlıklı yiyecekler var.	( )	( )	( )	( )	( )
20-	DYK'leri yeterli buluyorum.	( )	( )	( )	( )	( )

Kıymetli Öğretmenimiz;

- Bu anketin amacı, okul/kurum çalışmaları hakkındaki görüşlerinizi almaktır.
- Bu ankette kimlik bilgileri yer almaz.
- Lütfen okul hakkındaki görüşlerinizi en iyi şekilde yansıtan kutuya “X” işareti koyarak belirtiniz.
- Anketimize katıldığınız için teşekkür ederiz.

NO	ÖĞRETMENLER İÇİN KONU BAŞLIKLARI	Kesinlikle Katılıyorum	Katılıyorum	Kararsızım	Kesinlikle Katılmıyorum	Katılmıyorum
01-	Okulun misyonu ve vizyonunu tam olarak anlıyorum.	( )	( )	( )	( )	( )
02-	Okulda eğitim ve yönetim kalitesi sürekli olarak gelişiyor.	( )	( )	( )	( )	( )
03-	Okul temiz ve hijyeniktir.	( )	( )	( )	( )	( )
04-	Okul, öğrencilerin ve personelin güvenliğini sağlamak için uygun güvenlik önlemleri alır.	( )	( )	( )	( )	( )
05-	Okul, yeni kabul edilen öğrencilere uygun desteği sağlar.	( )	( )	( )	( )	( )
06-	Okulumuz mesleki yeterliliğimizi geliştirmek için eğitim fırsatları sunuyor.	( )	( )	( )	( )	( )
07-	Okul yönetimimiz öğretmenleri etkin bir şekilde yönlendirir.	( )	( )	( )	( )	( )
08-	Okulumuz, öğrencilerin öğrenme ilgisini uyandıracak bir öğrenme ortamı oluşturmuştur.	( )	( )	( )	( )	( )
09-	Etkili bir öğretmen olmak için ihtiyaç duyduğum kaynaklara erişimim var.	( )	( )	( )	( )	( )
10-	Bana sunulan kaynakları kullanmak için gerekli eğitime sahibim.	( )	( )	( )	( )	( )
11-	Okulumuzun, farklı ihtiyaçları olan öğrencileri desteklemek için etkin bir politikası vardır.	( )	( )	( )	( )	( )
12-	Okulumuz müfredat uygulamasını etkin bir şekilde izler.	( )	( )	( )	( )	( )
13-	Okulumuz, velilere uygun etkinlikler düzenlemektedir.	( )	( )	( )	( )	( )
14-	Diğer öğretmenlerle iş birliği yaparım.	( )	( )	( )	( )	( )
15-	Okul personeli arasında dostane bir ilişki sürdürülür.	( )	( )	( )	( )	( )
16-	Takım ruhumuz ve moralimiz yüksek.	( )	( )	( )	( )	( )
17-	Okulumuza aidiyet hissediyorum.	( )	( )	( )	( )	( )

### Kıymetli Velimiz;

- Bu anketin amacı, okul/kurum çalışmaları hakkındaki görüşlerinizi almaktır.
- Bu ankette kimlik bilgileri yer almaz.
- Lütfen okul/kurum hakkındaki görüşlerinizi en iyi şekilde yansıtan kutuya “X” işareti koyarak belirtiniz.
- Anketimize katıldığınız için teşekkür ederiz.

NO	VELİLER İÇİN KONU BAŞLIKLARI	Kesinlikle Katılıyorum	Katılıyorum	Kararsızım	Kesinlikle Katılmıyorum	Katılmıyorum
01-	Okulun misyonu ve vizyonunu tam olarak anlıyorum.	( )	( )	( )	( )	( )
02-	Okulda eğitim ve yönetim kalitesi sürekli olarak gelişiyor.	( )	( )	( )	( )	( )
03-	Okul temiz ve hijyeniktir.	( )	( )	( )	( )	( )
04-	Okul, öğrencilerin ve personelin güvenliğini sağlamak için uygun güvenlik önlemleri alır.	( )	( )	( )	( )	( )
05-	Okul, yeni kabul edilen öğrencilere uygun desteği sağlar.	( )	( )	( )	( )	( )
06-	Okul, çocuğumun okumaya olan ilgisini geliştirmesine yardımcı olabilir.	( )	( )	( )	( )	( )
07-	Okul çocuğumun öğrenme ilgisini güçlendiriyor.	( )	( )	( )	( )	( )
08-	Okul çocuğumun ahlaki gelişimini teşvik edebilir.	( )	( )	( )	( )	( )
09-	Okulda kullanılan değerlendirme yöntemleri çocuğumun gelişimini tüm yönleriyle anlamama yardımcı oluyor.	( )	( )	( )	( )	( )
10-	Okul, çocuğumun öğrenme performansı ve gelişimi hakkında beni iyi bilgilendiriyor.	( )	( )	( )	( )	( )
11-	Okul çocuğuma duygusal rahatsızlık ve öğrenme güçlükleri ile karşılaştığında yeterli desteği ve rehberlik sağlar.	( )	( )	( )	( )	( )
12-	Öğretmenlerin benimle iletişim kurma yöntemlerinden memnunum.	( )	( )	( )	( )	( )
13-	Herhangi bir problem durumunda müdür endişelerime cevap veriyor.	( )	( )	( )	( )	( )
14-	Okulda, velilerin ihtiyaçlarına uygun eğitim faaliyetleri düzenlenir.	( )	( )	( )	( )	( )
15-	Okul, çocukların gelişimini desteklemek için velilerle iyi bir ilişki kurar.	( )	( )	( )	( )	( )
16-	Okul, aktif veli katılımını teşvik eder.	( )	( )	( )	( )	( )
17-	Okulun veli etkinliklerine aktif olarak katılıyorum.	( )	( )	( )	( )	( )
18-	Bir veli olarak okula aidiyet hissediyorum.	( )	( )	( )	( )	( )
19-	Çocuğumun ev ödevlerini tamamlamasını sağlarım.	( )	( )	( )	( )	( )
20-	Çocuğumu okumaya teşvik ederim.	( )	( )	( )	( )	( )
21-	Çocuğumun her gün okula gitmesini sağlarım.	( )	( )	( )	( )	( )
22-	Çocuğumun eğitiminde aktif bir ortağım.	( )	( )	( )	( )	( )

## **Ek-2 Stratejik Plan Mimarisi**

### **1. Eğitime ve Öğretime Erişim ve Katılım**

#### **1.1. Okula devam ve tamamlama**

- 1.1.1. Sınıf tekrarı
- 1.1.2. Okulu bırakma
- 1.1.3. Devamsızlık

#### **1.2. Ders Dışı etkinliklere katılım**

- 1.2.1. Kulüp faaliyetleri
- 1.2.2. Gezi, Fuar ve Gözlem Faaliyetleri
- 1.2.3. Sosyal Sorumluluk Faaliyetleri
- 1.2.4. Bölgesel (yerel), Ulusal ve Uluslararası Proje, Yarışma vb. Etkinliklere Katılım

#### **1.3. Özel eğitime ihtiyaç duyan bireylerin erişimi**

#### **1.4. Destekleme ve yetiştirme kurslarına katılım ve devam**

#### **1.5. Uzaktan eğitim faaliyetlerine katılım**

#### **1.6. Bir üst öğrenime geçiş**

#### **1.7. Mezuniyet oranı**

### **2. Eğitim ve Öğretimde Kalite**

#### **2.1. Akademik Kazanımlar**

- 2.1.1. Türkçe ve yabancı dil
  - 2.1.1.1. Dinleme
  - 2.1.1.2. Konuşma
  - 2.1.1.3. Okuma
  - 2.1.1.4. Yazma
  - 2.1.1.5. Okunan Kitap Sayısı
  - 2.1.1.6. Okuma, Yazma ve Konuşma Etkinlikleri

#### 2.1.2. Matematik

#### 2.1.3. Fen Bilimleri

#### 2.1.4. Sosyal Bilimler

#### 2.1.5. Eğitim Bilişim Ağı

#### **2.2. 21.yy. Becerileri**

##### 2.2.1. Çevre ve İklim Değişikliği

###### 2.2.1.1. Kaynakların Tasarruflu Kullanımı

##### 2.2.2. İletişim ve İş Birliği

##### 2.2.3. Bilgi ve Medya Okuryazarlığı

##### 2.2.4. Girişimcilik

##### 2.2.5. Sosyal ve Kültürlerarası Beceriler

##### 2.2.6. Problem Çözme Becerileri (Matematiksel problem çözmeden çatışma çözmeye kadar detaylandırılabilir.)

##### 2.2.7. Eleştirel Düşünme Becerileri

##### 2.2.8. Veri Okuryazarlığı

##### 2.2.9. Sürdürülebilirlik ve İleri Dönüşüm



### **2.3. Toplumsal Yaşam Becerileri**

- 2.3.1. Sevgi, Saygı, Adalet ve Hoşgörü Kazanımları
- 2.3.2. Ahlaki ve Etik Değerler

### **2.4. Değerler Eğitimi**

- 2.4.1. Okul Hizmetlerine Katılım (temizlik, bakım vb.)
- 2.4.2. Sosyal Sorumluluk Çalışmaları

### **2.5. Ölçme ve Değerlendirme**

- 2.5.1. Okul Sınavları
- 2.5.2. Ulusal Sınavlar

### **2.6. Sektöre, Üst Öğrenime Hazırlık ve İstihdam**

### **2.7. Rehberlik**

- 2.7.1. Eğitsel Rehberlik
- 2.7.2. Kişisel Rehberlik
- 2.7.3. Oryantasyon
- 2.7.4. Aile rehberliği

## **3. Kurumsal Kapasite**

### **3.1. Fiziksel İmkânlar ve Donatım**

- 3.1.1. Derslikler
- 3.1.2. Kütüphane
- 3.1.3. Çok amaçlı Salon
- 3.1.4. Öğretmenler Odası
- 3.1.5. İdari Bölümler
- 3.1.6. Okul Bahçesi
- 3.1.7. Laboratuvarlar
- 3.1.8. Yemekhane
- 3.1.9. Tuvaletler
- 3.1.10. Oyun Alanları

### **3.2. Mali Yönetim**

- 3.2.1. Mal ve Hizmet Alımları
- 3.2.2. Enerji Verimliliği
- 3.2.3. Kaynak Tasarrufu

### **3.3. İnsan kaynakları**

- 3.3.1. Öğretmenlerin Mesleki Gelişimi
  - 3.3.1.1. Okul Temelli Mesleki Gelişim Faaliyetleri
  - 3.3.1.2. Öğretmen Bilişim Ağı
  - 3.3.1.3. Mahalli Hizmet İçi Eğitimler
  - 3.3.1.4. Mentorluk ve Koçluk
  - 3.3.1.5. Ulusal ve Uluslararası İyi Uygulama Örnekleri
  - 3.3.1.6. Personel Ödül Yönetimi
- 3.3.2. Okul Yöneticilerinin Mesleki Gelişimi
  - 3.3.2.1. Öğretmen Bilişim Ağı
  - 3.3.2.2. Mahalli Hizmet İçi Eğitimler
  - 3.3.2.3. Mentorluk ve Koçluk

3.3.3. Destek Personelinin Mesleki Gelişimi

3.3.4. Motivasyon

3.3.5. İş Doyumu

3.3.6. Oryantasyon

3.3.7. Personelin İyi Olma Hali

### **3.4. Organizasyon**

3.4.1. Görev Dağılımı

3.4.2. Kurul ve Komisyonlar

3.4.3. Okul Aile Birliği

3.4.4. Katılımcılık

3.4.5. Şeffaflık ve Hesap Verebilirlik

3.4.6. İzleme ve Değerlendirme

3.4.7. Bilgi ve İletişim Teknolojilerinden Yararlanma

3.4.8. Öğrenci İşlerinin Yönetimi

3.4.9. Kurum İçi İletişim

3.4.10. Okul Toplum İlişkileri

3.4.11. Kurumlar Arası İletişim ve İş Birliği

### **3.5. Okul Sağlığı ve Güvenliği**

3.5.1. Tuvaletler

3.5.2. Temizlik ve Hijyen Farkındalığı

3.5.3. Sağlıklı Beslenme ve Obezite

3.5.4. Bulaşıcı Hastalıklar

3.5.5. Bağımlılıkla Mücadele

3.5.6. Gıda Güvenliği

3.5.7. Okul Çevresi Güvenliği

3.5.8. İş Sağlığı ve Güvenliği (Okul Kazaları, Atölye Denetimleri vb.)

3.5.9. Zorbalık ve Şiddet

### **3.6. Sivil Savunma**

3.6.1. İlk Yardım ve Acil Durum

3.6.2. Afet riski azaltma

3.6.2.1. Deprem

3.6.2.2. Heyelan

3.6.2.3. Yangın

3.6.2.4. Salgın hastalıklar

### EK-3 Örnek İzleme ve Değerlendirme Şablonu

<b>İzleme Değerlendirme Dönemi</b>	<b>Gerçekleştirilme Zamanı</b>	<b>İzleme Değerlendirme Dönemi Süreç Açıklaması</b>	<b>Zaman Kapsamı</b>
<b>Birinci İzleme Değerlendirme Dönemi</b>	<b>Her Yılın Temmuz Ayı İçerisinde</b>	-Performans göstergelerinin 6 aylık gerçekleşme durumlarına ilişkin verilerin toplanması ve konsolide edilmesi. -Göstergelerin gerçekleşme durumları hakkında hazırlanan raporun üst yöneticiye sunulması	<b>Ocak Temmuz Dönemi</b>
<b>İkinci İzleme Değerlendirme Dönemi</b>	<b>İzleyen Yılın Şubat Ayı Sonuna Kadar</b>	-Performans programlarında yer alan performans göstergelerinin yıllık gerçekleşme durumlarına ilişkin verilerin toplanması ve konsolide edilmesi. -Yılsonu gerçekleştirmelerinin, gösterge hedeflerinden sapmaların ve sapma nedenlerin değerlendirilerek gerekli tedbirlerin alınması	<b>Tüm Yıl</b>